



Podręcznik użytkownika Zintegrowanego Systemu Monitorowania Obrotu Produktami Leczniczymi (ZSMOPL)

Generator komunikatów ZSMOPL

Metryka dokumentu

Metryka			
Właściciel	Zamawiający		
Autorzy	Wykonawca / CeZ		
Zatwierdzający	Zamawiający	Data zatwierdzenia	
Wersja	1.8 dla wersji Generators Komunikatów ZSMOPL v.2.9.0	Status dokumentu	
Data utworzenia	2018-03-06	Data ostatniej modyfikacji	2023-05-08

Historia zmian

Historia zmian			
Data zmiany	Wersja dokumentu	Autor zmiany	Opis wprowadzonej w dokumencie zmiany
2022-04-05	1.5	CeZ	Aktualizacja instrukcji w związku z udostępnieniem wersji Generators Komunikatów 2.6.0
2022-05-13	1.6	CeZ	Aktualizacja instrukcji w związku z udostępnieniem wersji Generators Komunikatów 2.7.0
2022-11-04	1.7	CeZ	Aktualizacja instrukcji w związku z udostępnieniem wersji Generators Komunikatów 2.8.0
2023-05-08	1.8	CeZ	Aktualizacja instrukcji w związku z udostępnieniem wersji Generators Komunikatów 2.9.0

Spis treści

METRYKA DOKUMENTU.....	2
HISTORIA ZMIAN	2
1. FUNKCJONALNOŚĆ GENERATORA KOMUNIKATÓW ZSMOPL	4
2. WYMAGANIA TECHNICZNE DLA WERSJI 2.6.0	5
3. URUCHOMIENIE APLIKACJI.....	6
4. KONFIGUROWANIE APLIKACJI.....	7
5. EDYCJA PLIKU XLS I PRZYGOTOWANIE PLIKU CSV.....	9
5.1. SEKCJA NAGŁÓWEK.....	10
5.1.1. Sekcja – Transakcja.....	11
5.2. SEKCJA – POZYCJA W TRANSAKCJI	12
5.3. SEKCJA – STAN MAGAZYNOWY	12
5.4. SEKCJA – CHARAKTERYSTYKA PRODUKTU LECZNICZEGO	14
5.5. ZAPIS PLIKU XLS DO FORMATU CSV	15
6. UTWORZENIE KOMUNIKATU W FORMACIE XML Z PLIKU CSV	16
7. WERYFIKACJA I WYSŁANIE KOMUNIKATU Z PLIKU XML	18
7.1. WERYFIKACJA STRUKTURY XML	18
7.2. WYSYŁKA PLIKU XML	19
7.3. HISTORIA WYSŁANYCH KOMUNIKATÓW	19
7.4. KATALOG ROBOCZY	21
8. TRYB UPROSZCZONY – WYSYŁANIE KOMUNIKATU NA PODSTAWIE PLIKU CSV	22
9. POMOC.....	23

1. Funkcjonalność generatora komunikatów ZSMOPL

Aplikacja przeznaczona jest głównie dla małych podmiotów raportujących, nie posiadających w swoich strukturach oprogramowania umożliwiającego integrację ze ZSMOPL.

Generator Komunikatów ZSMOPL posiada następujące funkcjonalności:

- możliwość weryfikacji struktury plików XML ze zgodnością ze schematem komunikatu obrotów i stanów,
- możliwość konwersji pliku CSV zawierającego strukturę zgodną ze schematem komunikatu obrotów i stanów do pliku XML,
- możliwość wysłania i podpisania certyfikatem niekwalifikowanym podmiotu komunikatów obrotów i stanów w formacie XML,
- dostęp do historii przesłanych komunikatów.



2. Wymagania techniczne dla wersji 2.8.0

Aplikacja działa w systemie Windows, dla wersji systemu operacyjnego zgodnych z .NET Framework 4.6.1, czyli:

- MS Windows 7 SP1 (x86 i x64)
- MS Windows 8 (x86 i x64)
- MS Windows 8.1 (x86 i x64)
- MS Windows 10.

Aplikacja nie wymaga instalacji. W celu uruchomienia należy pobrać ze strony CeZ plik ZSMOPL-GK 2.8.0.zip, rozpakować w dowolnym katalogu na dysku oraz uruchomić z katalogu głównego rozpakowanego archiwum plik wykonywalny Generator komunikatów ZSMOPL.exe.

Aplikacja obsługuje TLS 1.2 i nowsze.

Link do strony:

<https://www.cez.gov.pl/projekty/nasze-systemy/project/zintegrowany-system-monitorowania-obrotu-produktami-leczniczymi/>

Dodatkowo w paczce instalacyjnej aplikacji umieszczone są przykładowe pliki CSV i XML, zawierające najczęściej występujące rodzaje transakcji.

W celu poprawnego raportowania do ZSMOPL należy pobrać aplikację Generators komunikatów ZSMOPL wersja 2.6.0 oraz zgodny z tą wersją plik CSV lub XLS. Format CSV jest obsługiwany przez większość arkuszy kalkulacyjnych, programów bazodanowych oraz narzędzi do edycji plików tekstowych.

3. Uruchomienie aplikacji

W celu uruchomienia aplikacji należy wybrać plik wykonywalny: **Generator komunikatów ZSMOPL.exe**. Po poprawnym uruchomieniu wyświetli się ekran aplikacji **O programie**:



Po zapoznaniu się z informacją należy wcisnąć przycisk „**Zamknij**”. Wyświetlone zostanie wtedy Panel główny aplikacji.



4. Konfigurowanie aplikacji

W celu skonfigurowania aplikacji należy kliknąć w kafelek **Konfiguracja** dostępny w Panelu głównym:



W oknie **Konfiguracja** należy wykonać kolejno czynności:

- wybrać plik certyfikatu z dysku – certyfikat z kluczem prywatnym służącym do podpisywania komunikatów (np. wss.P12). Certyfikat powinien być spójny z certyfikatem zaimportowanym dla podmiotu w systemie ZSMOPL (np. wss.PEM),
- wpisać hasło certyfikatu,
- wpisać adres usługi sieciowej do wysyłania komunikatów:
 - dla środowiska produkcyjnego: <https://zsmopl.ezdrowie.gov.pl/cxf/zsmopl/ws/>
 - dla środowiska testowego (ewaluacyjnego):
<https://ewa-zsmopl.ezdrowie.gov.pl/cxf/zsmopl/ws/>,
- wpisać adres usługi sieciowej do sprawdzania statusu wysłanego komunikatów:
 - dla środowiska produkcyjnego: <https://zsmopl.ezdrowie.gov.pl/cxf/statuskomunikatdmz/>
 - dla środowiska testowego (ewaluacyjnego):
<https://ewa-zsmopl.ezdrowie.gov.pl/cxf/statuskomunikatdmz/>,
- wybrać katalog roboczy – miejsce na dysku, gdzie będą zapisywane przekonwertowane pliki komunikatów w formacie XML oraz wysłane i podpisane certyfikatem pliki komunikatów obrotów i stanów.
- wybrać tryb kodowania źródłowego pliku CSV. Dla plików przesyłany do ZSMOPL wybieramy tryb kodowania: Unicode (UTF-8).

Poniżej przykład:

Konfiguracja

Certyfikat:
C:\Users\Cez\Certyfikaty\ocertyfikat.p12

Hasło certyfikatu:
●●●●●●●●

Adres usługi sieciowej do wysyłania komunikatów:
https://ewa-zsmopl.ezdrowie.gov.pl/cxf/zsmopl/ws/

Adres usługi sieciowej do sprawdzania statusu:
https://ewa-zsmopl.ezdrowie.gov.pl/cxf/statuskomunikatdmz/

Katalog roboczy:
C:\Roboczy

Kodowanie źródłowego pliku CSV:
Unicode (UTF-8) - 65001

Zastosuj

Po uzupełnieniu wszystkich informacji należy wcisnąć przycisk „Zastosuj”.



5. Edycja pliku XLS i przygotowanie pliku CSV

Dane w pliku XLS i CSV powinny spełniać reguły biznesowe określone w dokumencie specyfikacji komunikatów ZSMOPL: **ZSMOPL budowa komunikatu dla ZSMOPL** w sekcji **Dokumenty** na stronie:

<https://www.cez.gov.pl/projekty/nasze-systemy/project/zintegrowany-system-monitorowania-obrotu-produktami-leczniczymi/>

Podczas otwierania i edycji przykładowego pliku XLS należy zachować poniższe reguły:

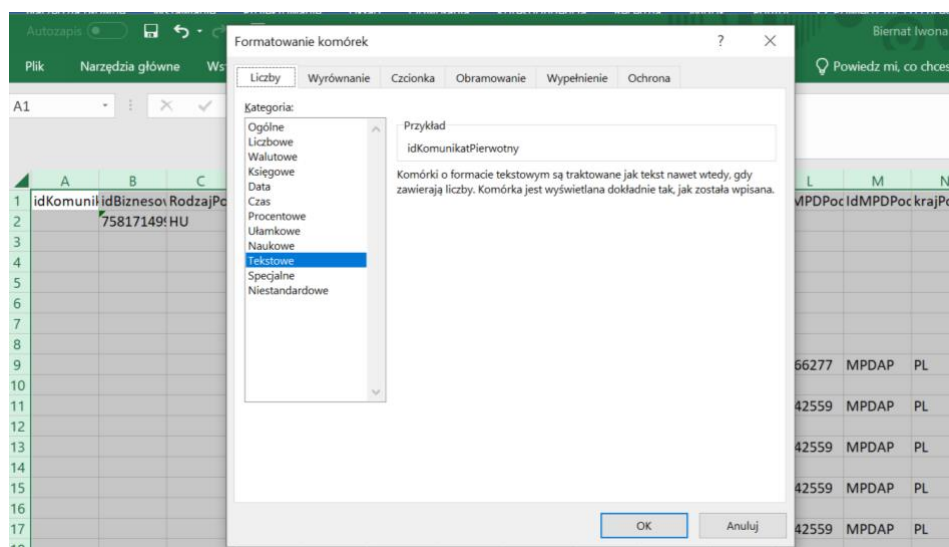
- zachowanie struktury pliku, tj. niedodawanie i nieusuwanie kolumn, a także nieedytowanie wiersza nagłówkowego,
- zachowanie wszystkich wartości pól z danymi jako pola tekstowe (w tym pól zawierających daty, ilości, wartości, identyfikatory itp.),
- zapisywanie pliku roboczego w formacie XLS
- zapisywanie pliku docelowego w formacie CSV jako: plik CSV UTF-8 (rozdzielany przecinkami).

W wersji 2.9.0 Generатора komunikatów ZSMOPL do aplikacji dołączono przykładowe pliki XLS, CSV i XML uwzględniające zmiany w wersji systemu ZSMOPL v. 1.30.0, tj. dodanie zgody prezesa URPL.

Rekomendujemy korzystanie z przykładowego pliku XLS załączonego do paczki instalacyjnej Generатора komunikatów w katalogu Przykłady.

Przykładowy plik komunikatOS.xls został przygotowany w taki sposób, aby wszystkie komórki miały format tekstowy.

W przypadku, gdyby konieczne było ponowne ustawienie formatu tekstowego dla całego arkusza proszę zaznaczyć cały arkusz i ustawić format tekstowy. Wówczas podczas dodawania nowego wiersza format tekstowy danych będzie zachowany.

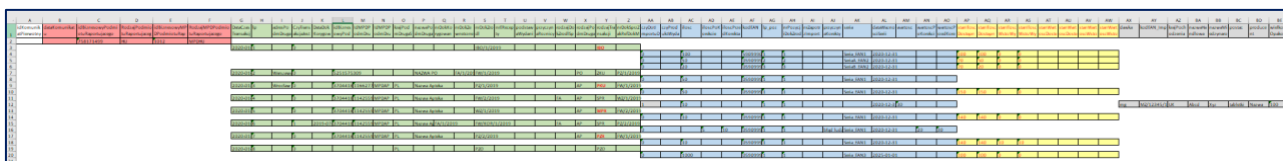


Następnie należy wypełnić arkusz właściwymi danymi w zakresie:

- nagłówka (kolor jasnoczerwony),
- transakcji (kolor jasnozielony),

- pozycji w transakcji komunikatu obrotów i stanów (kolor jasnoniebieski, w przypadku wybranych transakcji: kolor jasnożółty i / lub kolor jasnoszary).

Poniżej widok pełnego arkusza XLS umożliwiającego eksport do pliku CSV.



W kolejnych podrozdziałach znajduje się instrukcja edycji bazowego pliku XLS, który jest podstawą do utworzenia pliku CSV.

5.1. Sekcja Nagłówkek

Uwaga!

Wiersz numer 1 jest wierszem określającym strukturę pliku, nie podlega modyfikacjom, nie można usuwać ani dodawać kolumn.

Dane w wierszu nagłówka w pliku XLS powinny spełniać reguły biznesowe określone w dokumencie specyfikacji komunikatów ZSMOPL **ZSMOPL budowa komunikatu dla ZSMOPL** w sekcji Dokumenty na stronie:

<https://www.cez.gov.pl/projekty/nasze-systemy/project/zintegrowany-system-monitorowania-obrotu-produktami-leczniczymi/>

Wiersz nagłówka jest tylko jeden.

W przykładowym pliku XLS zakres danych nagłówka komunikatu jest zamarkowany kolorem jasnoczerwonym.

	A	B	C	D	E	F
1	idKomunikat Pierwotny	dataKomunikatu	idBiznesowyPodmiot uRaportujacego	RodzajPodmiot uRaportujacego	idBiznesowyMPD PodmiotuRaport	RodzajMPD PodmiotuRaportujacego
2			758171499	HU	1012	MPDHU

Edycję pliku XLS zaczynamy od wiersza nr 2

Jeśli nasz komunikat jest nowym raportem dziennym to kolumnę A: **idKomunikatPierwotny** pozostawiamy pustą.

Jeśli komunikat jest korektą innego, poprzednio przesłanego, poprawnego komunikatu – to w kolumnie **idKomunikatPierwotny** wpisujemy identyfikator komunikatu, który chcemy wycofać.

Uwaga: Wycofanie może dotyczyć tylko i wyłącznie poprawnego komunikatu. Jeśli komunikat, który chcemy zastąpić ma status błędny to nie należy go wpisywać w kolumnę **idKomunikatPierwotny**.

W kolumnie B: **dataKomunikatu** podajemy datę komunikatu - znacznik deklarujący datę komunikatu jest to deklaracja raportującego, za jaki dzień wysyła dany, konkretny komunikat. Znacznik ten jest opcjonalny.

Uwaga: w przypadku wypełnienia tej kolumny wszystkie daty transakcji w przesyłanym komunikacie muszą być takie jak data wskazana przez kolumnę B.

Kolumny C: F odpowiadają za główne dane dotyczące komunikatu: dane podmiotu raportującego.

5.1.1. Sekcja – Transakcja

W dalszej kolejności powinien zostać uzupełniony wiersz 3 – zawierający dane pierwszej transakcji w komunikacie.

Dane odnośnie transakcji komunikatu obrotów i stanów zawierają **kolumny – G : Z**. Uzupełnione powinny zostać poczynając od wiersza 3.

Po opisanu całej transakcji w kolumnach G : Z, jeśli komunikat ma więcej transakcji, należy rozpocząć wprowadzanie nowej transakcji od następnego wiersza po wprowadzonych pozycjach KomunikatTransakcjaOSPoz, np. jeśli wprowadzona transakcja zawiera 3 pozycje, kolejną transakcję należy zacząć wprowadzać od wiersza nr 7.

Dane w wierszach transakcji w pliku XLS powinny spełniać reguły biznesowe określone w dokumencie specyfikacji komunikatów ZSMOPL **ZSMOPL budowa komunikatu dla ZSMOPL** w sekcji **Dokumenty** na stronie:

<https://www.cez.gov.pl/projekty/nasze-systemy/project/zintegrowany-system-monitorowania-obrotu-produktami-leczniczymi/>

Wypełnionych wierszy transakcji powinno być tyle ile zostało wykonanych transakcji tego dnia przez podmiot raportujący.

Wiersz kolejnej transakcji powinien być uzupełniony danymi bezpośrednio pod ostatnią pozycją poprzedniej transakcji.

W przykładowym pliku XLS zakres danych transakcji komunikatu jest zamarkowany kolorem jasnozielonym. W poniższym przykładzie są to: w wierszu 3 dane transakcji IBO, w wierszu 7 dane transakcji ZKU (itd. w kolejnych wierszach – kolejny wiersz transakcji jest bezpośrednio pod ostatnią pozycją poprzedniej transakcji).

	G	H	I	J	K	L	M	N	O	P	Q	R	S	T	U	V	W	X	Y	Z	
1	DataCzas	Ip	adresPod	CzyTrans	DataDok	idBiznes	IdMPDPo	IdMPDPo	krajPodm	nazwaPo	nrDokKor	nrDokZe	nrDokZro	nrERecep	podstaw	przyczyn	rodzajDo	rodzajPo	rodzajTra	nrDokSprZ	
2	Transakcj		mDrugaS	akcjaJest	Korygow	owyPod	dmDruga	dmDruga	DrugaStr	dmDruga	ygowane	wneetrzne	dl	ty	aWydani	aRoznicyl	kZrodSpr	dmDruga	nsakcji	akRefDokM	
3	2020-01-01	1		0									IBO/1/2019							IBO	
4																					
5																					
6																					
7	2020-01-02	2	Warszawa	0		5251575309				NAZWA PO	FA/1/2019	FW/1/2019						PO	ZKU	PZ/1/2019	
8																					
9	2020-01-03	3	Wroclaw	0		37044189	1166277	MPDAP	PL	Nazwa Apteka			PZ/1/2019					AP	PKU	FW/1/2019	

Zakres danych opisany jest w pliku **ZSMOPL budowa komunikatu dla ZSMOPL** w sekcji **Dokumenty** na stronie:

<https://www.cez.gov.pl/projekty/nasze-systemy/project/zintegrowany-system-monitorowania-obrotu-produktami-leczniczymi/>

5.2. Sekcja – Pozycja w transakcji

W dalszej kolejności powinny zostać uzupełnione wiersze poczynając od wiersza 4 – zawierające dane pozycji (jednej lub wielu) w pierwszej transakcji w komunikacie

Pozycje te odpowiadają pozycjom z dokumentu źródłowego transakcji. Dane pozycji powinny zostać opisane w kolumnach AA : AO w tylu wierszach ile pozycji posiada dana transakcja, zaczynając od wiersza 4-tego (jedna pozycja = jeden wiersz), np. jeśli transakcja posiada 3 pozycje to powinny znajdować się w wierszach od 4 – 6.

Dane w wierszach pozycji w pliku XLS powinny spełniać reguły biznesowe określone w dokumencie specyfikacji komunikatów ZSMOPL: **ZSMOPL budowa komunikatu dla ZSMOPL** w sekcji **Dokumenty** na stronie:

<https://www.cez.gov.pl/projekty/nasze-systemy/project/zintegrowany-system-monitorowania-obrotu-produktami-leczniczymi/>

Wypełnionych wierszy pozycji powinno być tyle ile pozycji zawiera określona transakcja.

W przykładowym pliku XLS zakres danych pozycji komunikatu jest zamarkowany kolorem jasnoniebieskim. W poniższym przykładzie są to: w wierszach 4 - 6 dane pozycji transakcji IBO (opisanej w wierszu 3 w kolumnach G:Z), w wierszu 8 dane pozycji transakcji ZKU (opisanej w wierszu 7 w kolumnach G:Z).

	AA	AB	AC	AD	AE	AF	AG	AH	AI	AJ	AK	AL	AM	AN	AO	AP
	czyDotIm portuDoc	czyProdu ktWydan	ilosc	iloscPoK orekcie	iloscPrze dKorekta	kodEAN	numerZg odyPreze	lp_poz	nrPozycji DokZrodl	nrZapotrZlmp ortuDocellnte	przyczyn aKorekty	seria	dataWazno sciSerii	wartosc	wartoscP oKorekci	wartoscP rzedKore
1																
2																
3																
4	0		100			5909990094318	1	1				Seria_EAN1	2020-12-31			
5	0		50			05909991253868	2	2				SeriaA_EAN2	2020-12-31			
6	0		20			05909991253868	3	3				SeriaB_EAN2	2020-12-31			
7																
8	0		50			05909991253851	1	1				Seria_EAN1	2020-12-31			

Opis kolumn sekcji **Pozycja w Transakcji** jest opisana w pliku **Budowa komunikatu dla ZSMOPL** dostępnym na stronie: <https://www.cez.gov.pl/projekty/nasze-systemy/project/zintegrowany-system-monitorowania-obrotu-produktami-leczniczymi/>

5.3. Sekcja – Stan magazynowy

Kolejne kolumny – od AP : AS zawierają informację na temat stanów produktu.

Kolumny te powinny zostać wypełnione dla KAŻDEJ transakcji z wyjątkiem transakcji sprzedaży lub zakupu, czyli jeśli w kolumnie Y, RodzajTransakcji jest inny niż PKU lub SPR. Jeśli do zaraportowania stanów używana jest transakcja STN to stany magazynowe wprowadzamy tylko w tej transakcji STN – nie wypełniamy kolumn AP:AS w żadnej innej transakcji.

Dane w wierszach stanów pozycji w pliku XLS powinny spełniać reguły biznesowe określone w dokumencie specyfikacji komunikatów ZSMOPL: **ZSMOPL budowa komunikatu dla ZSMOPL** w sekcji **Dokumenty** na stronie: <https://www.cez.gov.pl/projekty/nasze-systemy/project/zintegrowany-system-monitorowania-obrotu-produktami-leczniczymi/>

W przykładowym pliku XLS będzie więc wymagane podanie danych o stanach produktu w wierszach pozycji dla transakcji oznaczonych czerwoną czcionką:

	Y	Z
1	rodzajTransakcji	nrDokSprzakRefDokM
2		
3	IBO	
4		
5		
6		
7	ZKU	PZ/1/2019
8		
9	PKU	FW/1/2019
10		
11	SPR	WZ/1/2019
12		
13	WPR	FW/2/2019
14		
15	SPR	PZ/2/2019
16		
17	PZR	FW/1/2019

W przypadku wskazanych transakcji kolumny AP:AS powinny zostać uzupełnione **dla każdej pozycji transakcji**. W przykładowym pliku XLS zakres danych stanów w pozycjach komunikatu jest zamarkowany kolorem jasnożółtym i czerwoną czcionką.

W poniższym przykładzie są to: w wierszach 4 - 6 dane stanów pozycji transakcji IBO (opisanej w wierszu 3 w kolumnach G:Z), w wierszu 10 dane stanów pozycji transakcji PKU (opisanej w wierszu 9 w kolumnach G:Z).

	AP	AQ	AR	AS	AT	AU	AV	AW
1	stanIlosc Dostepny	stanIlosc Dostepny	stanIlosc WstrzWy	stanIlosc WstrzWy	stanWart oscDoste	stanWart oscDoste	stanWart oscWstrz	stanWart oscWstrz
2								
3								
4	100	100	0	0				
5	70	50	0	0				
6	70	20	0	0				
7								
8								
9								
10	150	150	0	0				
11								
12								
13								
14	140	140	0	0				
15								
16								
17								
18	140	140	10	10				
19								
20	100	100	0	0				

Opis kolumn sekcji **Stan magazynowy** jest opisany w pliku **ZSMOPL budowa komunikatu dla ZSMOPL** w sekcji **Dokumenty** na stronie: <https://www.cez.gov.pl/projekty/nasze-systemy/project/zintegrowany-system-monitorowania-obrotu-produktami-leczniczymi/>

5.4. Sekcja – Charakterystyka produktu leczniczego

Ostatnie kolumny – AX : BE opisują charakterystykę produktu leczniczego z importu docelowego lub importu interwencyjnego. Kolumny te powinny zostać wypełnione dla każdej pozycji, dla której wartość w kolumnie AA **czyDotImportuDocellInterw** została wpisana „1”. W przykładowym pliku XLS jest to transakcja SPR opisana w wierszu 11.

	Y	Z	AA
1	rodzajTransakcji	nrDokSprzakRefDokM	czyDotImportuDoc
2			
3	IBO		
4			0
5			0
6			0
7	ZKU	PZ/1/2019	
8			0
9	PKU	FW/1/2019	
10			0
11	SPR	WZ/1/2019	
12			1

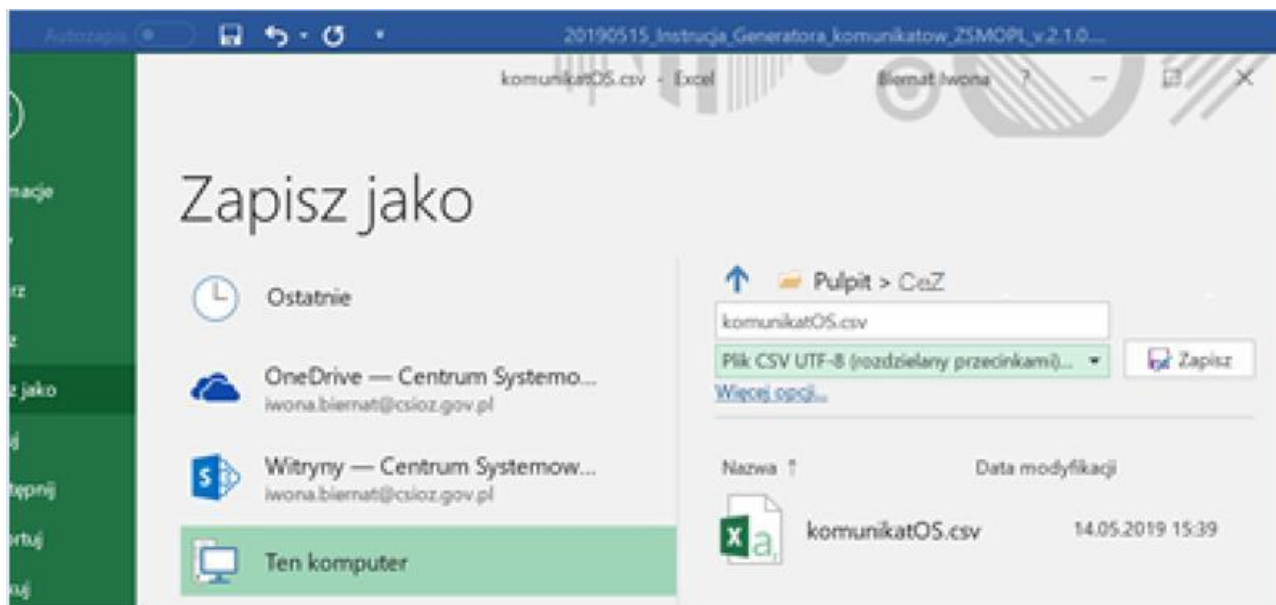
Dane w wierszach pozycji z importu docelowego lub importu interwencyjnego w pliku XLS powinny spełniać reguły biznesowe określone w dokumencie specyfikacji komunikatów ZSMOPL: **ZSMOPL budowa komunikatu dla ZSMOPL** w sekcji **Dokumenty** na stronie: <https://www.cez.gov.pl/projekty/nasze-systemy/project/zintegrowany-system-monitorowania-obrotu-produktami-leczniczymi/>

W poniższym przykładzie są to: w wiersz 12 dane produktu z importu docelowego lub importu interwencyjnego pozycji transakcji SPR (opisanej w wierszu 11 w kolumnach G:Z) zamarkowany kolorem jasnoszarym.

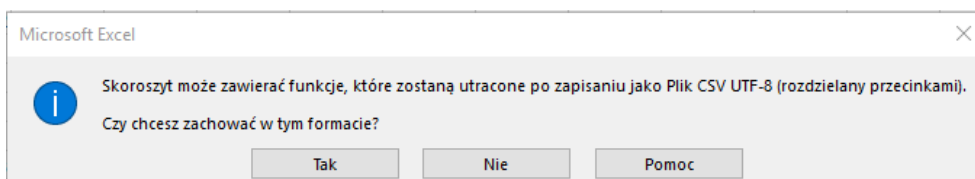
AX	AY	AZ	BA	BB	BC	BD	BE
dawka	kodEAN_Imp	krajPochodzenia	nazwaHandlowa	nazwaMiedzynar	postac	producent	wielkoscOpakow
100 mg	kod EAN zagra	UK	Abcd	Xyz	tabletki	Producent	100

5.5. Zapis pliku XLS do formatu CSV

W celu zapisania pliku w formacie CSV, który zostanie prawidłowo przekonwertowany do pliku XML przez Generator komunikatów należy w programie Microsoft Excel przy zapisie pliku wybrać typ: **Plik CSV UTF-8 (rozdzielany przecinkami)**:



Po ustawieniu wszystkich parametrów należy wcisnąć przycisk **Zapisz**. System może wyświetlić następujący ekran:



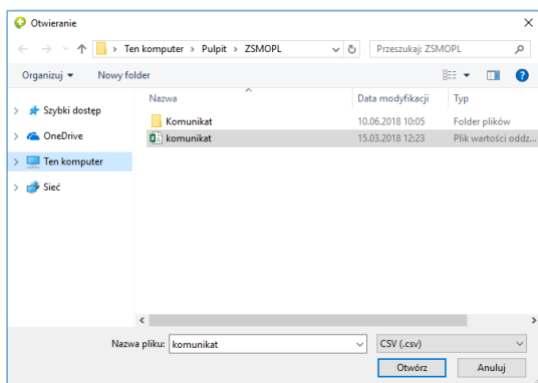
Należy wcisnąć przycisk **Tak**. System zapisze plik i będzie on dostępny do zaimportowania do **Generatora komunikatów**.

6. Utworzenie komunikatu w formacie XML z pliku CSV

W celu utworzenia komunikatu XML z pliku CSV należy wybrać w Panelu głównym kafelek **Konwersja pliku CSV do XML**:

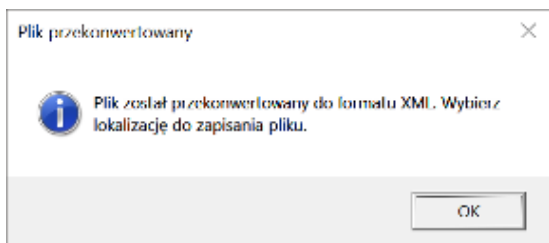


W dalszej kolejności aplikacja wyświetli ekran służący do wyboru pliku CSV z dysku:



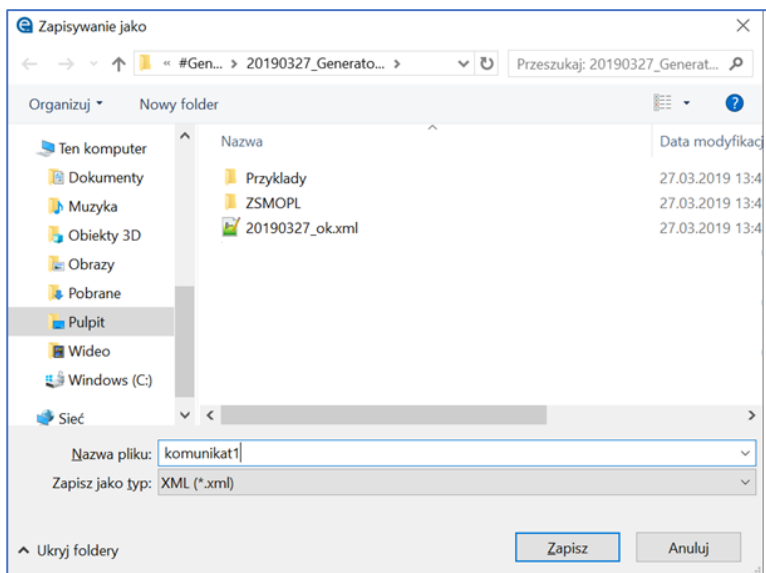
Po wyborze odpowiedniego pliku należy wcisnąć przycisk „**Otwórz**”.

Po pomyślnej konwersji pliku CSV na plik XML pojawi się komunikat **Plik przekonwertowany**:



Po wciśnięciu przycisku „**OK**” należy wybrać miejsce zapisu przekonwertowanego pliku XML, domyślnie jest to lokalizacja wskazana jako Katalog roboczy w kafelku **Konfiguracja**.

Należy kolejno wybrać folder docelowy, wpisać nazwę pliku i wcisnąć przycisk „**Zapisz**”.



Aplikacja wyświetli ekran potwierdzający zapis pliku.

Po pomyślnej konwersji pliku CSV do pliku XML można przejść do punktu **5.2. Wysyłka pliku XML**, a następnie **5.3. Historia wysłanych komunikatów**.

Aplikacja umożliwia również bezpośrednią wysyłkę pliku CSV za pomocą kafelka **Wyślij komunikat**. Wówczas kolejne kroki, tj. konwersja do pliku XML, zapis pliku XML, sprawdzanie zgodności struktury oraz wysłanie pliku XML do ZSMOPL są uruchamiane automatycznie.

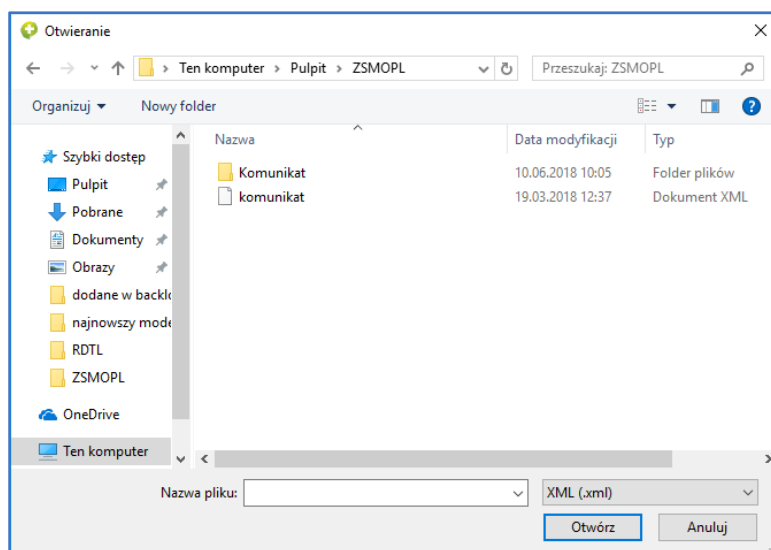
7. Weryfikacja i wysłanie komunikatu z pliku XML

7.1. Weryfikacja struktury XML

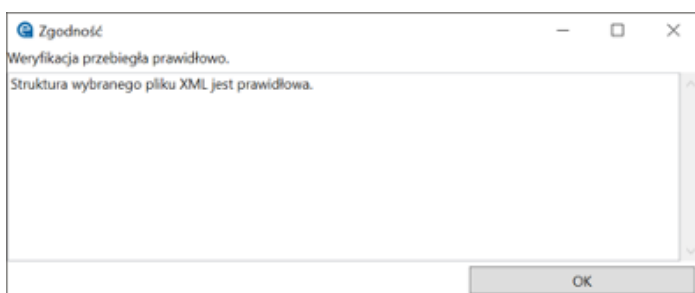
W celu weryfikacji zgodności struktury komunikatu XML ze schematem wymaganym przez ZSMOPL należy wybrać z Panelu głównego kafelek



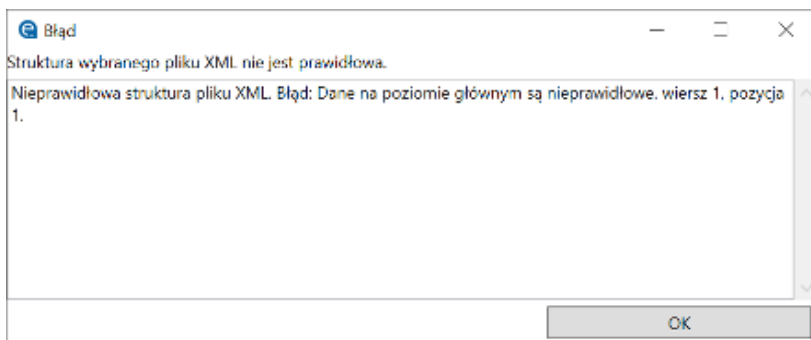
Weryfikacja XML i wybrać plik z dysku:



Po wyborze odpowiedniego pliku należy wcisnąć przycisk „**Otwórz**”. Aplikacja wyświetli ekran potwierdzający poprawną strukturę pliku XML zgodnego ze schemą (szkieletem) komunikatu obrotów i stanów.



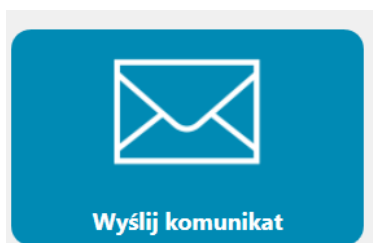
W przypadku komunikatu o błędnej strukturze pojawi się opis błędów struktury wskazanego pliku XML, np.:



Należy poprawić wskazany błąd w pliku XLS, ponownie zapisać do formatu CSV, skonwertować do XML i ponownie weryfikację.

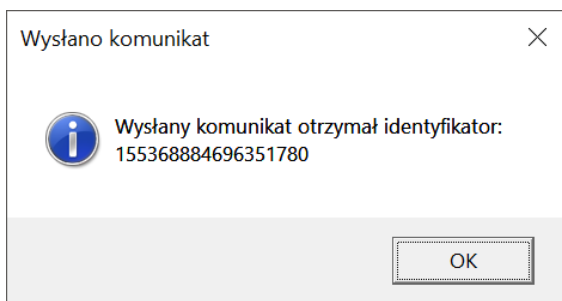
7.2. Wysyłka pliku XML

Po wciśnięciu „OK” ekran przechodzimy do kafelka **Wyślij komunikat**:



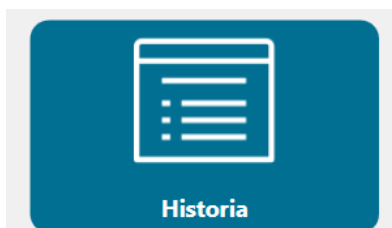
Wskazujemy zweryfikowany plik XML.

Potwierdzenie wysłania komunikatu oraz identyfikator komunikatu otrzymujemy w okienku „**Wysłano komunikat**”:



7.3. Historia wysłanych komunikatów

W aplikacji w kafelku **Historia** przechowywana jest historia wysłanych komunikatów, zawierająca datę i godzinę wysyłki komunikatu, identyfikator komunikatu oraz nazwę pliku XML, z którego został wygenerowany.



Poniżej przykładowa historia wysłanych komunikatów na środowisko integracyjne (EWA):

Data wysłania	Identyfikator	Plik źródłowy	Status komunikatu
24.10.2019 13:14:16	157191565632128516	1.xml	Sprawdź status komunikatu
24.10.2019 12:54:18	157191445794423475	1.xml	Błędny Pobierz raport błędów

Identyfikator wysłanego komunikatu może być skopiowany z okna Historii przy użyciu prawego przycisku myszy lub kombinacji klawiszy Ctrl+C, a następnie wklejony do portalu ZSMOPL w kafelku „Komunikaty” w celu sprawdzenia statusu komunikatu.

Data wysłania	Identyfikator	Plik źródłowy	Status komunikatu
24.10.2019 13:14:16	157191565632128516	1.xml	Sprawdź status komunikatu
24.10.2019 12:54:18	157191445794423475	1.xml	Błędny Pobierz raport błędów

Kopiuje (CTRL+C)

Dodatkowo w kolumnie **Status** można sprawdzić poprzez kliknięcie przycisku „Sprawdź status komunikatu”. W przypadku statusu komunikatu "Błędny" lub "Poprawny z ostrzeżeniami" dostępny jest przycisk **Pobierz raport błędów**.

Uwaga!

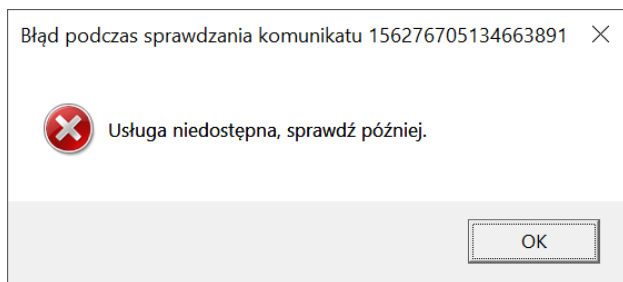
Wyświetlenie raportu błędów / ostrzeżeń jest dostępne tylko dla komunikatów, które nie mają błędów typu KM (błędy nagłówka tj. błędy identyfikatora lub certyfikatu podmiotu oraz błędy związane z niepoprawną referencją do komunikatu korygowanego, a także duplikat komunikatu). W takim przypadku więcej informacji na temat błędu znajduje się na portalu ZSMOPL.

Poniżej przykład zawartości raportu błędów / ostrzeżeń:

Raport błędów komunikatu o ID: 157191565632128516						
Transakcja Lp.	Transakcja Data	Pozycja Lp.	Kod błędu w transakcji lub pozycji	Status	Opis błędu w transakcji lub pozycji	Błędna wartość w transakcji lub pozycji
2	2019-04-01 14:00	nie dotyczy	TROS11	Błąd	Nie podano adresu podmiotu.	
6	2019-04-01 20:00	nie dotyczy	TROS49	Błąd	Data korekty musi być późniejsza niż data transakcji korygowanej.	2019-04-01 20:00:00.000
8	2019-04-10 20:01	nie dotyczy	TROS50	Błąd	Data transakcji nie jest zgodna z datą komunikatu.	2019-04-10

W przypadku niedostępności usługi sprawdzenia statusu pojawi się odpowiedni komunikat. Należy wtedy sprawdzić status komunikatu na portalu ZSMOPL lub ponowić sprawdzenie statusu z poziomu historii Generатора Komunikatów.

Poniżej przykład błędu działania usługi sprawdzania statusu komunikatu:



7.4. Katalog roboczy

W katalogu roboczym ustawionym w kafelku **Konfiguracja** automatycznie zostały zapisane pliki komunikatów, które zostały wysłane do ZSMOPL. Nazwa pliku ma format:

request_<bieżąca_data>_<numer>.xml, np.:

request_2019-05-14_20190514154023735.xml

8. Tryb uproszczony – wysyłanie komunikatu na podstawie pliku CSV

Aplikacja udostępnia również wysłanie komunikatu na podstawie pliku CSV bezpośrednio z kafelka **Wyślij komunikat**. Aby skorzystać z tej funkcjonalności wskazujemy plik CSV, a następnie aplikacja automatycznie wykona następujące kroki:

- konwersja pliku CSV do XML
- umożliwienie zapisu pliku XML
- weryfikacja struktury pliku XML
- w przypadku poprawnej weryfikacji struktury pliku XML – wysyłka pliku XML
- potwierdzenie wysłania komunikatu oraz identyfikator komunikatu



9. Pomoc

Dodatkowa pomoc dostępna jest w panelu głównym pod linkiem **Pomoc**.



Umożliwia ona przejście do strony: <https://www.cez.gov.pl/projekty/nasze-systemy/project/zintegrowany-system-monitorowania-obrotu-produktami-leczniczymi/>, gdzie znajdują się informacje oraz instrukcje dotyczące Zintegrowanego Systemu Monitorowania Obrotu Produktami Leczniczymi oraz Generатора komunikatów ZSMOPL.