



Podręcznik użytkownika Zintegrowanego Systemu Monitorowania Obrotu Produktami Leczniczymi (ZSMOPL)

Specyfikacja komunikatów na potrzeby wytwórców oprogramowania

Metryka			
Właściciel	CeZ		
Autorzy	CeZ		
Zatwierdzający:	Kierownik Projektu	Data zatwierdzenia	22/03/2022
Wersja	2.51	Status dokumentu	Zaakceptowany
Data utworzenia	01/09/2015	Data ostatniej modyfikacji:	24/08/2022

Historia zmian			
Data zmiany	Wersja	Autor zmiany	Opis wprowadzonej w dokumencie zmiany
2022-01-12	2.48 Wersja systemu ZSMOPL 1.27.0	CeZ	Dodanie nowego ostrzeżenia TRZB8 – „Przekroczono limit ilości zgłoszenia braków dla produktu”
2022-03-21	2.49 Wersja systemu ZSMOPL 1.27.1	CeZ	Dodanie walidacji TROSP0Z44 dla transakcji STN w przypadku, gdy podano w niej pozycję transakcji bez stanów. Poprawa walidacji TROSP0Z83 – rozróżnienie serii produktu Poprawa walidacji TROSP0Z85 – rozróżnienie serii produktu Wyłączenie walidacji TROSP0Z75 dla transakcji STN
2022.04.11	2.50 Wersja systemu ZSMOPL 1.28.0	CeZ	Dodanie nowego błędu TROS59 – Nie podano numeru dokumentu źródłowego. Dodanie nowego ostrzeżenia TROS60 – „Zakład leczniczy wskazany w transakcji jako podmiot drugiej strony aktualnie w Rejestrze Podmiotów Wykonujących Działalność Leczniczą nie posiada statusu Aktywny” Zmieniono treść komunikatu dla TRZB2 na "Podano liczbę braku produktu w wartości mniejszej lub równej zero"
2022.08.24	2.51	CeZ	Dodanie miejsca planowanej dostawy dla komunikatu w Komunikacie planowania dostaw.

Historia zmian			
Data zmiany	Wersja	Autor zmiany	Opis wprowadzonej w dokumencie zmiany
	Wersja systemu ZSMOPL 1.29.0		<p>Dodanie nowych błędów i ostrzeżeń:</p> <ul style="list-style-type: none"> • TRPD21 (Błąd) - Plan dostaw możesz zaplanować tylko na 1 rok do przodu • TRPDPLAN9 (Błąd) - Podano wielkość dostawy w pozycji planu dostaw o wartości mniejszej od zera • TRPDPLAN10 (Błąd) - Podana wartość roku i numeru miesiąca w roku w pozycji planu dostaw nie mieści się w okresie wyznaczonym przez datę początkową i końcową planu dostaw • TRPDPLAN14 (Błąd) - Rodzaj planowanego miejsca dostawy jest inny niż hurtownia, apteka lub podmiot leczniczy • TRPDPLAN15 (Błąd) - Podany identyfikator hurtowni farmaceutycznej, wskazany jako planowane miejsce dostawy, nie został znaleziony w Rejestrze Hurtowni Farmaceutycznych • TRPDPLAN16 (Błąd) - Podany identyfikator apteki, wskazany jako planowane miejsce dostawy, nie został znaleziony w Rejestrze Aptek • TRPDPLAN17 (Błąd) - Podany REGON (9 znaków) podmiotu leczniczego, wskazany jako planowane miejsce dostawy, nie został znaleziony w Rejestrze Podmiotów Wykonujących Działalność • TRPDPLAN18 (Ostrzeżenie) - Apteka wskazana jako miejsce planowanej dostawy w Rejestrze Aptek nie posiada statusu aktywna • TRPDPLAN19 (Ostrzeżenie) - Hurtownia wskazana jako miejsce planowanej dostawy w Rejestrze Hurtowni Farmaceutycznych nie posiada statusu aktywna • TRPDPLAN20 (Ostrzeżenie) - Podmiot leczniczy wskazany jako miejsce planowanej dostawy w Rejestrze Podmiotów Wykonujących Działalność Leczniczą nie posiada statusu aktywny

Spis treści

1.	WSTĘP	5
2.	SŁOWNIK POJĘĆ	6
3.	MODEL KOMUNIKACJI	10
4.	WYWOŁANIE OPERACJI WEBSERVICE’U	12
5.	STRUKTURA KOMUNIKATÓW.....	19
5.1.	OPIS TYPÓW/KLAS POMOCNICZYCH.....	19
5.1.1.	<i>Komunikat obrotów i stanów</i>	21
5.1.2.	<i>Komunikat zgłoszenia braków</i>	31
5.1.3.	<i>Komunikat planowania dostaw</i>	32
5.1.4.	<i>Komunikat sprawdzenia statusu</i>	34
5.1.5.	<i>Komunikat sprawdzenia stanów</i>	35
6.	REGUŁY WERYFIKACJI KOMUNIKATÓW	37
6.1.	WERYFIKACJA KOMUNIKATU NA ZGODNOŚĆ ZE SCHEMATEM	38
6.2.	WERYFIKACJA NAGŁÓWKA KOMUNIKATU	39
6.3.	WERYFIKACJA TRANSAKCJI W RAMACH KOMUNIKATU OBROTÓW I STANÓW	40
6.4.	WERYFIKACJA TRANSAKCJI W RAMACH KOMUNIKATU ZGŁOSZENIA BRAKÓW	45
6.5.	WERYFIKACJA TRANSAKCJI W RAMACH KOMUNIKATU PLANOWANIA DOSTAW	46
7.	SPECYFIKACJA NAGŁÓWKA KOMUNIKATU.....	48
8.	STATUS KOMUNIKATU	49
8.1.	PRZYKŁAD WYWOŁANIA USŁUGI	49
8.2.	PRZYKŁADY PRAWIDŁOWYCH ODPOWIEDZI	50
8.3.	KOMUNIKATY BŁĘDÓW USŁUGI GETSTATUS	53
9.	ZAPYTANIE O STAN MAGAZYNOWY	55
9.1.	PRZYKŁAD WYWOŁANIA USŁUGI	55
9.2.	PRZYKŁADY WYWOŁANIA I ODPOWIEDZI USŁUGI Z PRAWIDŁOWYMI PARAMETRAMI	57
9.3.	KOMUNIKATY BŁĘDÓW USŁUGI GETSTAN	59
10.	TRANSAKCJA STN	60

1. Wstęp

Niniejszy dokument zawiera opis struktury informacyjnej komunikatów ZSMOPL. Dokument powstał na potrzeby wytwórców oprogramowania wysyłającego dane do systemu ZSMOPL. Dokument powstał w wyniku analizy szczegółowej przeprowadzonej przez wykonawcę systemu na podstawie Zlecenia nr 3 do umowy nr CSIOZ/121/2014.



2. Słownik pojęć

Rodzaje podmiotów raportujących obroty produktami monitorowanymi. Poniższa klasyfikacja wykorzystywana jest na etapie rejestracji podmiotu gospodarczego w ZSMOPL. W przypadku, jeśli określony podmiot gospodarczy występuje w dwóch kategoriach np. podmiot leczniczy oraz podmiot prowadzący aptekę ogólnodostępną, to powinien zostać zarejestrowany jako dwa odrębne podmioty raportujące – jeden z nich jako podmiot w rodzaju AP, drugi w rodzaju PF albo PA (zgodnie z opisem w poniższej tabeli).

Uwaga: od wersji ZSMOPL 1.13 podmioty lecznicze prowadzące apteki szpitalne (PA) i działy farmacji (PF) zostały połączone w jeden, wspólny rodzaj podmiotów: podmiot prowadzący działalność leczniczą (PW). W okresie przejściowym raportowanie jako podmiot typu PA lub PF pozostaje bez zmian i jest nadal możliwe.

Symbol	Opis	Obowiązek raportowania
AP	Podmiot gospodarczy prowadzący w swojej strukturze apteki ogólnodostępne, punkty apteczne, aptekę zakładową, inne poza kategoriami PA i PF.	Komunikat obrotów i stanów. Komunikat zgłoszenia braków.
HU	Podmiot gospodarczy prowadzący w swojej strukturze hurtownie farmaceutyczne.	Komunikat obrotów i stanów.
PW	Podmiot wykonujący działalność leczniczą	Komunikat obrotów i stanów. Komunikat zgłoszenia braków.
PO	Podmiot odpowiedzialny.	Komunikat obrotów i stanów. Komunikat planowania dostaw.

Rodzaje miejsc prowadzenia działalności podmiotu raportującego.

Symbol	Opis
MPDAP	Apteka posiadająca identyfikator w Rejestrze Aptek.
MPDHU	Hurtownia farmaceutyczna posiadająca identyfikator w Rejestrze Hurtowni Farmaceutycznych.

Powiązania pomiędzy podmiotami raportującymi i miejscami prowadzenia działalności podmiotu raportującego

Rodzaj podmiotu raportującego	idBiznesowy Podmiotu Raportującego	Rodzaj Podmiotu Raportującego	idBiznesowyMPD Podmiotu Raportującego	RodzajMPD Podmiotu Raportującego
Podmiot odpowiedzialny, importer równoległy, wytwórca wyrobu	NIP albo VATIN	PO	nie jest wypełniany	nie jest wypełniany
Podmiot leczniczy	numer księgi RPWDL	PW	identyfikator apteki	MPDAP
Apteka ogólnodostępna	REGON	AP	identyfikator apteki	MPDAP
Hurtownia farmaceutyczna	REGON	HU	identyfikator hurtowni	MPDHU

Rodzaje podmiotów, z którymi zawierana jest transakcja obrotem produktami leczniczymi. Poniższa tabela wskazuje symbole i pojęcia, które nie są klasyfikacją podmiotów raportujących, dotyczą natomiast klasyfikacji drugiej strony obrotu w relacji do podmiotów raportujących.

Symbol	Opis
AP	Podmiot prowadzący aptekę (ogólnodostępną, punkt apteczny).
FP	Podmiot gospodarczy polski, inny niż PO, HU, AP, PW, PR.
FZH	Podmiot gospodarczy zagraniczny, prowadzący hurtownię farmaceutyczną.
FZI	Podmiot gospodarczy zagraniczny, inny niż sklasyfikowane powyżej.
FZO	Podmiot gospodarczy zagraniczny, posiadający status podmiotu odpowiedzialnego.
HU	Podmiot prowadzący hurtownię farmaceutyczną.
OF	Osoba indywidualna.
PO	Podmiot odpowiedzialny.
PR	Podmiot wykonujący działalność leczniczą na zasadzie praktyki zawodowej indywidualnej lub grupowej lekarzy, lekarzy dentyków, pielęgniarek, położnych.
PW	Podmiot wykonujący działalność leczniczą inny niż PR.

Rodzaje miejsc prowadzenia działalności podmiot druga strona. Druga strona = podmiot, z którym zawierana jest transakcja.

Symbol	Opis
MPDAP	Apteka posiadająca identyfikator w Rejestrze Aptek.
MPDHU	Hurtownia farmaceutyczna posiadająca identyfikator w Rejestrze Hurtowni Farmaceutycznych.
MPDPL	Zakład leczniczy podmiotu leczniczego posiadający identyfikator (REGON 14-znakowy) w Rejestrze Podmiotów Wykonujących Działalność Leczniczą.

Powiązania pomiędzy podmiotami drugiej strony i ich miejscami prowadzenia działalności

Rodzaj kontrahenta	idBiznesowyPodm m DrugaStrona	Rodzaj Podmiotu Raportujace go	IdMPDPodm DrugaStrona IdBiznesowy	IdMPDPodmDrugaStro na RodzajMPD PodmiotuRaportujace go
Podmiot odpowiedzialny polski, importer równoległy, wytwórca wyrobu	NIP	PO	nie jest wypełniany	nie jest wypełniany
Podmiot leczniczy, transakcja z apteką szpitalną	REGON	PW	identyfikator apteki	MPDAP
Podmiot leczniczy, transakcja z zakładem leczniczym	REGON	PW	REGON14	MPDPL
Apteka ogólnodostępna	REGON	AP	identyfikator apteki	MPDAP
Hurtownia farmaceutyczna	REGON	HU	identyfikator hurtowni	MPDHU
Podmiot zagraniczny	VATIN	FZO, FZH lub FZI	nie jest wypełniany	nie jest wypełniany
Praktyka lekarska	REGON	PR	nie jest wypełniany	nie jest wypełniany
Inny podmiot polski	REGON	FP	nie jest wypełniany	nie jest wypełniany

Rodzaje transakcji w ramach komunikatu obrotów i stanów.

Symbol	Opis	Dokument wymaga określenia drugiej strony obrotu: – tak – nie (dok. wewnętrzny)	Kategoria transakcji
ZKU	ZKU Kupno	tak	Zakup
SPR	SPR Sprzedaż	tak	Sprzedaż
PKU	PKU Przyjęcie magazynowe	tak	Przyjęcie magazynowe
WPR	WPR Wydanie magazynowe	tak	Wydanie magazynowe
WZR	WZR Zwrot do dostawcy	tak	Wydanie magazynowe
PZR	PZR Przyjęcie zwrotu od odbiorcy	tak	Przyjęcie magazynowe
MWG	MWG Wycofanie na podstawie decyzji GIF	nie	Zmiana statusu dostępności
WWG	WWG Zwrot do dostawcy (wycofanie GIF)	tak	Wydanie magazynowe
PWY	PWY Przyjęcie zwrotu od odbiorcy (wycofanie GIF)	tak	Przyjęcie magazynowe
PM+	PM+ Przesunięcie międzymagazynowe – na zwiększenie stanu	tak	Przyjęcie magazynowe
WM-	WM- Przesunięcie międzymagazynowe – na zmniejszenie stanu	tak	Wydanie magazynowe
PZO	PZO Zwolnienie serii do obrotu	nie	Przyjęcie magazynowe
WUT	WUT Utylizacja z powodu upływu terminu ważności	nie	Wydanie magazynowe
WUI	WUI Utylizacja z innego powodu niż upływu terminu ważności	nie	Wydanie magazynowe
WRO	WRO Rozchód wewnętrzny na oddział szpitalny	nie	Wydanie magazynowe
PRO	PRO Przyjęcie zwrotu z oddziału szpitalnego	nie	Przyjęcie magazynowe

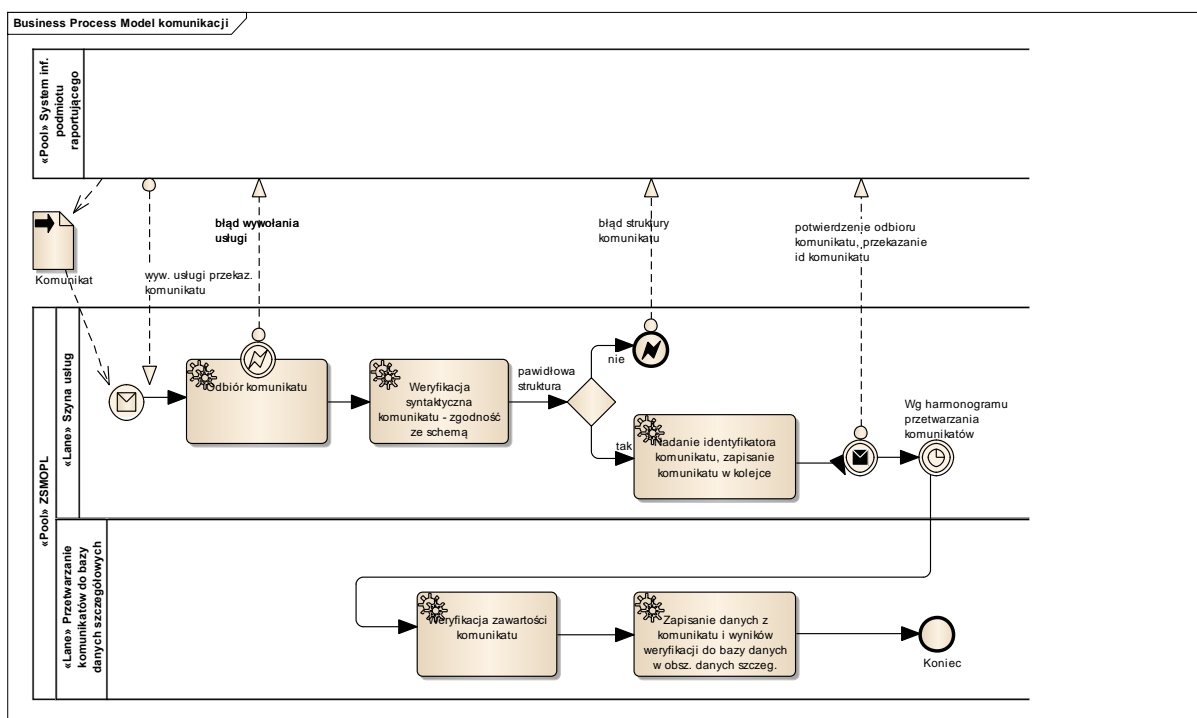
Symbol	Opis	Dokument wymaga określenia drugiej strony obrotu: – tak – nie (dok. wewnętrzny)	Kategoria transakcji
WRW	WRW Inny rozchód wewnętrzny	nie	Wydanie magazynowe
MWO	MWO Wstrzymanie w obrocie	nie	Zmiana statusu dostępności
MDO	MDO Dopuszczenie do obrotu	nie	Zmiana statusu dostępności
IBO	IBO Bilans otwarcia	nie	Bilans otwarcia
IR+	IR+ Różnica inwentaryzacyjna – na zwiększenie stanu	nie	Inwentaryzacja
IR-	IR- Różnica inwentaryzacyjna – na zmniejszenie stanu	nie	Inwentaryzacja
INW	INW inwentaryzacja	nie	Inwentaryzacja
STN	STN Stan magazynowy	nie	Stan magazynowy

*wykorzystanie i sposób użycia transakcji STN opisano w rozdziale 10



3. Model komunikacji

Poniższy diagram przedstawia model komunikacji pomiędzy systemem informatycznym podmiotu raportującego a systemem ZSMOPL.



Model komunikacji jest uniwersalny – dotyczy wszystkich rodzajów komunikatów przekazywanych z systemów inf. podmiotów raportujących do ZSMOPL.

- System informatyczny wywołuje usługę ZSMOPL przekazywania komunikatów. W przypadku błędów na etapie wywołania usługi system inf. podmiotu raportującego uzyskuje informację o błędzie.
- Pierwszym etapem weryfikacji komunikatu jest kontrola zgodności przekazanego komunikatu ze schematem XML (XML Schema). W razie stwierdzenia jakiegokolwiek niezgodności z formatem odrzucany jest cały komunikat – nie są analizowane żadne pozycje komunikatu (CeZ opublikuje schemat XML, który jest wykorzystywany na tym etapie weryfikacji, tak by dostawcy oprogramowania mogli sprawdzić poprawność generowanego komunikatu we własnym zakresie). Jeśli stwierdzony zostanie błąd struktury komunikatu, to odrzucany jest cały komunikat (pozycje komunikatu nie są analizowane) a system inf. podmiotu raportującego uzyskuje informację o błędzie struktury. Jeśli struktura komunikatu jest prawidłowa to szyna usług ZSMOPL generuje identyfikator komunikatu, zapisuje komunikat w kolejce oraz przekazuje zwrotnie do systemu inf. podmiotu raportującego informację z potwierdzeniem odbioru komunikatu wraz z wygenerowanym identyfikatorem komunikatu.
- Komunikaty zgromadzone w kolejce komunikatów przetwarzane są asynchronicznie, zgodnie z harmonogramem. Przetwarzanie polega na weryfikacji komunikatu na zgodność z regułami poprawności. Opis logiczny reguł opisany jest w niniejszym dokumencie w kolejnych rozdziałach, odpowiednio do rodzaju komunikatu. Wynikiem sprawdzenia jest stwierdzona poprawność bądź stwierdzenie niepoprawności jako błędu lub ostrzeżenia.

- Status przesłanego do ZSMOPL komunikatu oraz ewentualną listę błędów sprawdzić można na dwa sposoby:
 - po zalogowaniu do portalu ZSMOPL - poprzez skorzystanie z kafelka „Komunikaty”. Wyniki sprawdzenia komunikatów są udostępnione dla podmiotów raportujących na Portalu ZSMOPL. Użytkownicy Portalu, przedstawiciele podmiotów raportujących mogą przejrzeć wyniki poprawności z dokładnością do całych komunikatów oraz pojedynczych transakcji w ramach komunikatów oraz pozycji w ramach transakcji. Jeśli zostanie stwierdzony błąd w pozycji komunikatu (w pojedynczej transakcji), to jako błędny traktowany jest cały komunikat. Wyniki weryfikacji podawane są w postaci ilościowej (liczba transakcji w komunikacie, liczba błędnych, liczba transakcji z ostrzeżeniami) oraz opisowo w postaci listy błędów i ostrzeżeń. Warunkiem poprawnego wyświetlenia się listy błędów na Portalu ZSMOPL jest podpisanie komunikatu prawidłowym certyfikatem zaimportowanym do ZSMOPL na koncie podmiotu raportującego.
 - poprzez skorzystanie z dedykowanej do tego celu usługi - wysłanie komunikatu sprawdzenia statusu, którego struktura opisana została w rozdziale 5.1.4. Komunikat sprawdzenia statusu – służy do sprawdzenia stanu weryfikacji wcześniej wysłanego komunikatu obrotów i stanów, zgłoszenia braków lub planowania dostaw. Komunikat wysyłamy korzystając z metody `zapytajOStatusKomunikatu`. Szczegółowy opis implementacji znajduje się w rozdziałach: 4. Wywołanie operacji `WebService'u` oraz 8. Status komunikatu. Warunkiem poprawnego uzyskania odpowiedzi jest podpisanie komunikatu prawidłowym certyfikatem zaimportowanym do ZSMOPL na koncie podmiotu raportującego.
- Stan magazynowy MPD w ZSMOPL można sprawdzić poprzez skorzystanie z dedykowanej do tego celu usługi – wysłanie komunikatu sprawdzenia stanu, którego struktura opisana została w rozdziale 5.1.5. Komunikat sprawdzenia stanu – służy do sprawdzenia aktualnego stanu magazynowego danej jednostki raportującej. Komunikat wysyłamy korzystając z metody `zapytajOStanyMagazynowe`. Szczegółowy opis implementacji znajduje się w rozdziałach: 4. Wywołanie operacji `WebService'u` oraz 9. Zapytanie o stan magazynowy. Warunkiem poprawnego uzyskania odpowiedzi jest podpisanie komunikatu prawidłowym certyfikatem zaimportowanym do ZSMOPL na koncie podmiotu raportującego.

4. Wywołanie operacji Webservice'u

Środowisko produkcyjne ZSMOPL jest dostępne pod adresem:

<https://zsmopl.ezdrowie.gov.pl>

Adres Webservice: <https://zsmopl.ezdrowie.gov.pl/cxf/zsmopl/ws/>

WSDL: <https://zsmopl.ezdrowie.gov.pl/cxf/zsmopl/ws/?wsdl>

XSD: <https://zsmopl.ezdrowie.gov.pl/cxf/zsmopl/ws/?xsd=../mt/mt.xsd>

Środowisko integracyjne (ewaluacyjne) ZSMOPL jest dostępne pod adresem:

<http://ewa-zsmopl.ezdrowie.gov.pl/>

Adres Webservice: <https://ewa-zsmopl.ezdrowie.gov.pl/cxf/zsmopl/ws/>

WSDL: <https://ewa-zsmopl.ezdrowie.gov.pl/cxf/zsmopl/ws/?wsdl>

XSD: <https://ewa-zsmopl.ezdrowie.gov.pl/cxf/zsmopl/ws/?xsd=../mt/mt.xsd>

Zgodnie z modelem komunikacji opisanym w rozdziale „Model komunikacji” podmioty raportujące powinny łączyć się z ZSMOPL w celu wysłania komunikatów. Komunikat zawiera zbiory danych transakcyjnych, czyli posiada jedną lub więcej transakcji. Wśród komunikatów wyróżniamy trzy główne podziały według rodzajów:

- Komunikat obrotów i stanów (OS) – służy do gromadzenia danych o obrocie hurtowym i detalicznym produktami monitorowanymi. Komunikat wysyłamy korzystając z metody zapiszKomunikatOS. Aby to uczynić należy umieścić element XML'owy <zapiszKomunikatOS> w ciele (body) wysyłanego komunikatu. Struktura komunikatu musi być zgodna ze schematem opisanym w rozdziale „[Komunikat obrotów i stanów](#)”.
Po wysłaniu komunikatu dostajemy zwrotną odpowiedź w formie dokumentu Soap czyli nagłówek wraz z treścią. W treści znajduje się <zapiszKomunikatOSResponse> zawierający istotny element <identyfikatorKomunikatu> wraz z nadaną wartością identyfikatora komunikatu w systemie ZSMOPL. <identyfikatorKomunikatu> jest typu IdentyfikatorKomunikatuMT, którego opis znajduje się w dalszym rozdziale „[Struktura komunikatów](#)”.
- Komunikat zgłoszenia braków (ZB) – służy do gromadzenia danych dotyczących braków produktów leczniczych na rynku. Komunikat wysyłamy korzystając z metody zapiszKomunikatZB. Aby to uczynić należy umieścić element XML'owy <zapiszKomunikatZB> w ciele (body) wysyłanego komunikatu. Struktura komunikatu musi być zgodna ze schematem opisanym w rozdziale „[Komunikat zgłoszenia braków](#)”.
Po wysłaniu komunikatu dostajemy zwrotną odpowiedź w formie dokumentu Soap czyli nagłówek wraz z treścią. W treści znajduje się <zapiszKomunikatZBResponse> zawierający istotny element <identyfikatorKomunikatu> wraz z nadaną wartością identyfikatora komunikatu w systemie ZSMOPL. <identyfikatorKomunikatu> jest typu IdentyfikatorKomunikatuMT, którego opis znajduje się w dalszym rozdziale „[Struktura komunikatów](#)”.
- Komunikat planowania dostaw (PD) – służy do gromadzenia danych dotyczących planu dostaw. Komunikat wysyłamy korzystając z metody zapiszKomunikatPD. Aby to uczynić należy umieścić element XML'owy <zapiszKomunikatPD> w ciele (body) wysyłanego komunikatu. Struktura komunikatu musi być zgodna ze schematem opisanym w rozdziale „[Komunikat planowania](#)”.

[dostaw](#)".

Po wysłaniu komunikatu dostajemy zwrotną odpowiedź w formie dokumentu Soap czyli nagłówek wraz z treścią. W treści znajduje się <zapiszKomunikatPDResponse> zawierający istotny element <identyfikatorKomunikatu> wraz z nadaną wartością identyfikatora komunikatu w systemie ZSMOPL. <identyfikatorKomunikatu> jest typu IdentyfikatorKomunikatuMT, którego opis znajduje się w dalszym rozdziale „[Struktura komunikatów](#)".

- Komunikat sprawdzenia statusu (GetStatus) – służy do sprawdzenia stanu weryfikacji wcześniej wysłanego komunikatu obrotów i stanów, zgłoszenia braków lub planowania dostaw. Komunikat wysyłamy korzystając z metody zapytajOStatusKomunikatu. Aby to uczynić należy umieścić element XML'owy <zapytajOStatusKomunikatu> w ciele (body) wysłanego komunikatu. Struktura komunikatu musi być zgodna ze schematem opisanym w rozdziale „[Komunikat sprawdzenia statusu](#)". Po wysłaniu komunikatu dostajemy zwrotną odpowiedź w formie dokumentu Soap, czyli nagłówek wraz z treścią. W treści znajduje się <statusOdpowiedz> zawierający elementy: <identyfikatorKomunikatu>, <statusKomunikatu> oraz <blad>, którego elementy opisane są w rozdziałach 6.2, 6.3, 6.4 oraz 6.5.
- Komunikat sprawdzania stanów (GetStan) – służy do sprawdzenia aktualnego stanu magazynowego danej jednostki raportującej. Komunikat wysyłamy korzystając z metody zapytajOStanyMagazynowe>. Aby to uczynić należy umieścić element XML'owy <zapytajOStanyMagazynowe> w ciele (body) wysłanego komunikatu. Struktura komunikatu musi być zgodna ze schematem opisanym w rozdziale „Komunikat sprawdzenia stanów”. Po wysłaniu komunikatu dostajemy zwrotną odpowiedź w formie dokumentu Soap, czyli nagłówek wraz z treścią. W treści znajduje się <stanyMagazynoweOdpowiedz> zawierający elementy: <statusZapytania>, <liczbaPozostalychZapytan> oraz <stan> dla każdego nr EAN i nr serii.

Należy zwrócić uwagę na fakt, że każdy rodzaj komunikatu ma inną strukturę.

Wysłany dokument zawiera w sobie nadrzędny znacznik <soapenv:Envelope> zawierający w sobie znacznik <soapenv:Header> oraz znacznik <soapenv:Body>, które są wymagane w przesłanym dokumencie.

Znaczniki <soapenv:Header> zawiera w sobie informacje odnośnie zabezpieczeń przesyłanej koperty (uwierzytelnianie, streszczenie wiadomości). Więcej informacji opisane w punkcie „[Specyfikacja nagłówka komunikatu](#)”.

Przykład <soapenv:Envelope> i <soapenv:Header>:

```
<soapenv:Header><wsse:Security xmlns:wsse="http://docs.oasis-open.org/wss/2004/01/
oasis-200401-wss-wssecurity-secext-1.0.xsd" xmlns:wsu="http://docs.oasis-open.org/wss/2004/01/
oasis-200401-wss-wssecurity-utility-1.0.xsd"><wsse:BinarySecurityToken EncodingType="http://
docs.oasis-open.org/wss/2004/01/oasis-200401-wss-soap-message-security-1.0#Base64Binary" ValueType="http://
docs.oasis-open.org/wss/2004/01/oasis-200401-wss-x509-token-profile-1.0#X509PKIPathv1" wsu:Id="
X509-925981AA89D6C41EB3144465584498121">MIIGQDCCA2owggJS0AMCAQICCCuBuTAUz+owzANBqkqkhiG9w0BAQsFADBFMQsWCQYDQV
QGEwJBVTEtMBEGA1UECAwK29tZS1TdGF0ZTEhMB8GA1UECgwYSW50ZXJ1ZXQvV2lkZ210cyBqdHkgTHRkMB4XDTE1MTAwMTE0MDMyNV0XDTE2
MDkzMDE0MDMyNV0wRTElMAkGA1UEBhMCQVUxEzARBgNVBAgMClNvbWUtU3RhdGUxITAFBgNVBAoMGEIudG9yYmV0IFdpZGdpdHMgUHR5IEEx0ZD
CCASIDwDQjYKOZiHvcNAQEBAQAgEPADCCAQoCggEBAN/7gzy818yt6pojNDG0kG3bMGSA1AadFfsk9vXdeuLEFwPmJfR6nyWIOwi7tSdIuNz
DQ8MtMP0fx/zDZdgGvFzQTQmYkBeaxKEp9fyZdjC41Y+QuWYvJif4xGym/MgWsf2GEo1YQXr+pbx72wKM81Yc/
mAyHPTy7Ev+4Djd6V7dUq2pt5GDxEM2wywcl8uXdShthGcNFIDZgm69PweZoUJW8C/cJ90yGvWdoICRnt34SM/2PodL/H22TPtMAF1Pq3cuDiY
m+MSUfXFavGoEhx+fajUvFEDNXS7ggX8mVbxH+76uI4YJzSbd1ff1fn0MayqRhL0ghLbJUBGKC5xzUcCAwEAAANdMFswHQYDVR00BBYEFPPAx1e
7dMjLUU4MXr1xBHYG0XKDMB8GA1UdIwQYMBaAFPPAx1e7dMjLUU4MXr1xBHYG0XKDMAwGA1UdEwQFMAMBAf8wCwYDVR0PBAQDAGEGMA0GCsQGS
Ib3DQEBCwUAA4IBAQB8YuxNAjzjCoFaIpWtIIFZ8Wod01JvLNxS6xvq1RtmJcST9fHw3tEoZRLHRAcXksIgvhdv6FTahEfnNsgT24V/
H062u6Arm0QRxF50GXPtkYz9Aj/eBnCb3tCfd4QcGQzUwXiMXQCTp7KnfC/aaIi2zJKN08RZw7oGsVMJTOTUMFhMvMgzjsCK9+M4yDGERkintYd
Ubrkmyiw2jP80siyOPr5w+Dm4HNLHgrV7N+6oAUN3CQ09vao8HhJpuwxHRIW+dihPt46B/wFTGHeG/
quI4011mJl9W6TYYZ53JK6xA+4eEsnzFFkf6YVZsnPApeZuuVuBskw2B1M//Ijk9AkMMIICzjCCAbYCCQCoP6U9NK/w+TANBqkqkhiG9w0BAQ
sFADBFMQsWCQYDQVQGEwJBVTEtMBEGA1UECAwK29tZS1TdGF0ZTEhMB8GA1UECgwYSW50ZXJ1ZXQvV2lkZ210cyBqdHkgTHRkMB4XDTE1MTAw
MTE0MDMxM10XDTE2MDkzMDE0MDMxM1owDTElMAkGA1UEAxCaUuwggEiMA0GCSqGSIb3DQEBAQUAA4IBDwAwggEKAoIBAQCCLhigJzWn7P1efo
bBcHV0hdNrcCTExK
ZS3KUM934qAicKmbkuqDqAsjIudNGz015qg36ehmjKGr+jk0sXGKTveI2xTB+IHGCFEH+6Kxd9egYNE1CUT0UnuaVTarynjN4vG/ibMw/yMB
WifCjSjyNzNA1DHt01L03WJWBA3QsLMAH15MXNMnScYDCNV+6eRDX5EcQ3GwGTgrTnpSNhyfM2+7M8eX0TuJtGrB1IbggAC+Ilnpqw2Xm87840
gS26VmsKGoYqsbKXK3bqkBe2B69A3BJh16VCTYAMx7t0t016j1uUyJBduaib9brh3Z118Lwh9UbZAC52jkJVT84SFNAgMBAEewDQYJKoZIhvcN
AQELBQADggEBAGtVpYOKR8ky56tKuyWkXW3njMEioqFkLCVAeAlyCL09kFMASvpee8qd4iSt4/
1E1mEz2UXL2VzGact8rEQ1+I3MbKX8osRkicVFntFyVvEL8+hsM9uuPz0/tFYh+jWYWE8s3Sy/
w5JY1Ea4PJe14ymXowr7XhBEZ30P6L1weasuvOVVsEqVswcziXrCwmY6h1M4aLwHnBvJxPdpB3zK5yWiLsCYJ4yTDiYTXccPegQdpRmK3JIvA
/TMSfVYVRIJH0tbn6SZR29EZHEHY2P6bEpZIReSyoboIif9sjgbrJUGQv8RjLsmf/ZLbs+fLD45orB7unk9a/s5TmFvbnGTIA=</wsse:
BinarySecurityToken><ds:Signature Id="SIG-925981AA89D6C41EB31444655844981225" xmlns:ds="http://www.w3.org/2000/
09/xmldsig#"><ds:SignedInfo><ds:CanonicalizationMethod Algorithm="http://www.w3.org/2001/10/xml-exc-c14n#"><ec
:InclusiveNamespaces PrefixList="obs soapenv" xmlns:ec="http://www.w3.org/2001/10/xml-exc-c14n#"></ds:
CanonicalizationMethod><ds:SignatureMethod Algorithm="http://www.w3.org/2000/09/xmldsig#rsa-sha1"><ds:
Reference URI="#id-925981AA89D6C41EB3144465584498124"><ds:Transforms><ds:Transform Algorithm="http://
www.w3.org/2001/10/xml-exc-c14n#"><ec:InclusiveNamespaces PrefixList="obs" xmlns:ec="http://www.w3.org/2001/10
/xml-exc-c14n#"></ds:Transform></ds:Transforms><ds:DigestMethod Algorithm="http://www.w3.org/2000/09/
xmldsig#sha1"><ds:DigestValue>eXyR08F9i3u8qQ3bJvcW6e/es8=</ds:DigestValue></ds:Reference></ds:SignedInfo><ds
:SignatureValue> NS45ULI7S81aXmchf37F52y6va/4k4JjKzxi5xwgRsq7c1lEmmv/NaIYCo7RXCg0aVQT67nrsCIo
PR2Bcn5Y0iYKQ1016U4bv69KSg24oZY4Q+RDfeC7q1FKNXx15bndd2KvpfRBD5tJ9bz5KJv6DeDJ
bETaas/9fWoLzPdIkZD+BEP/59NUN9DuYJG1j7tCyv1md7DxHsQLHJBaPp7uUyLSIn++Mc+hgNsk
e/q3e0vJ9IwHthDa0gQ0KFfsXY+CL89/5Bxu4wdG7yvvSmzbxHotJ57ckXX11e05dqrbt2Uxf0vmQ
peSOjWbyveSQ77d95rodn3AUxn55t3qG7diRew==</ds:SignatureValue><ds:KeyInfo Id="
KI-925981AA89D6C41EB3144465584498122"><wsse:SecurityTokenReference wsse11:TokenType="http://
docs.oasis-open.org/wss/2004/01/oasis-200401-wss-x509-token-profile-1.0#X509PKIPathv1" wsu:Id="
STR-925981AA89D6C41EB3144465584498123" xmlns:wsse11="http://docs.oasis-open.org/wss/
oasis-wss-wssecurity-secext-1.1.xsd"><wsse:Reference URI="#X509-925981AA89D6C41EB3144465584498121" ValueType="
http://docs.oasis-open.org/wss/2004/01/oasis-200401-wss-x509-token-profile-1.0#X509PKIPathv1"/></wsse:
SecurityTokenReference></ds:KeyInfo></ds:Signature></wsse:Security></soapenv:Header>
```

Wersja tekstowa przykładu:

```
<soapenv:Envelope xmlns:obs="http://cez.gov.pl/zsmopl/ws/obslugakomunikatow/"
xmlns:soapenv="http://schemas.xmlsoap.org/soap/envelope/">

  <soapenv:Header><wsse:Security xmlns:wsse="http://docs.oasis-open.org/wss/2004/01/oasis-200401-
wss-wssecurity-secext-1.0.xsd" xmlns:wsu="http://docs.oasis-open.org/wss/2004/01/oasis-200401-wss-
wssecurity-utility-1.0.xsd"><wsse:BinarySecurityToken EncodingType="http://docs.oasis-
open.org/wss/2004/01/oasis-200401-wss-soap-message-security-1.0#Base64Binary"
ValueType="http://docs.oasis-open.org/wss/2004/01/oasis-200401-wss-x509-token-profile-
1.0#X509PKIPathv1" wsu:Id="X509-
4C22315792029A223F155248949147711">MIIEOzCCBM8wggK3oAMCAQICAgdGMA0GCSqGSIb3DQEBCwU
AMIGTMQswCQYDVQQGEwJQTDEUMBIGA1UECAwLbWF6b3dpZWNraWUxETAPBgNVBACMCfDhcnN6YXdh
MQ4wDAYDVQQKDAVDU0IPWjENMAsGA1UECwwEV1JTVDERMA8GA1UEAwwIQ1NJT1ogQ0ExKTAhBgkqhki
iG9w0BCQEWGnAuZ29sZWJpZXZza2IAY3Npb3ouZ292LnBsMB4XDTE5MDMwNDE0MTUwMlloXDTlxMDMy
MzE0MTUwMlloZTELMakGA1UEBhMCUExwFDASBgNVBAgMC21hem93aWVja2lIMREwDwYDVQQHDAhXY
XJzemF3YTEOMAwwGA1UECgwFSXdxvbmExDXTALBgNVBAsMBFdB3U1QxQDjAMBgNVBAMMBUI3b25hMIIIBjANB
gkqhkiG9w0BAQEFAAOCAQ8AMIIBCgKCAQEAYZHP7QGDwz5Is+nxW2svWFFP1vxswmRRIcCnt8iP2TSwbG/d6
BpVdDRQKPtvsMpTupRNH5AqbtSc8wUHP9a1bN4xwPT20fPpHLZR0Jt9TsNxZFqbVH3+unD4s0zkk+VXRWYTV
vzkexGcQzS9T1TvkGYRdx00wjOLLhAiliAcDccWCohOcvlZ4tKUnoI5oUwAf6tKLpBE8HQqn/TtzZSMtwpg94ewq
mUSDHnV78JangYZcsrBRwGh5ImtYOWqJUQ6GpdMj5c6vwQus1G1oR/Gs6MbLukQJduniytb1jex9/OqnDzyB
dPUGuNVUVvSwDCA3W/zV6vniclo/4RLxYwQ/iQIDAQABo1owWDAdBgNVHQ4EFgQUxkDqWy2dDkqV5xaIE
MvW9eFGJGEwHwYDVR0jBBgwFoAUTs8M0KVR6RiLe9N/nuwN+I6TRuswCQYDVR0TBAlwADALBgNVHQ8EB
AMCBaAwDQYJKoZIhvcNAQELBQADggIBAAl7G+V/3tTMijizkhJ2iFsAGmHdUcKeHSVUJ/5pzN+3WI6cmziRsbb
5a8TkMI8841+cj+Wujs50WQPC7a7S12oxAFewf6DPTT7sMo2bKEqLhLk0+n0YXm6F9LRbgtDFU3q4dEgS+Qlgu
VH/xYAosQzf/3LGF6kjeuR2CULtAqNYIA9s7OUctnC2D9kA5zte4HxHp51xpbTE5siwVfVxmRfVxGW9hSiBSFToU
SoC6gYxkky4LclKpoK2Yfzx8ypVr2LQFLe+SdpOZQd9E/2GTedIDmqco+RrFb1o/nVLPpg0PDNym/zRnNPAQ18S
vulKQ0lz2JjygzLJwqbkL4c25B9AtbP1eHUWDWE8keHdwcO7lvjM5vCBHzn8Xj0PSy/pXtg9Ocx0wnPfcTRSotTO
aTxNVwiZbZNCiH+g8C1RAQlBa1EaXTvtC1NmhZNqmOUtdDxMB6CiQel/KUvnmqPY4KCKmlx2wW56/k+IXaM
s65AvsWVKLi+7RLJylq7JybrYJUbzYcksdZtkXM2v0NG+VN3ZrBPea6es4o7cAix8m3CQioRim6IDqlKRqs48tsqjJ
l4G7M05fb6gA7CK4iMoXVyEfpH2fyCfjy9eBLluXfW/ISK0nUevdLWWMFtY+ATymisgrME1j7WmitTnJ7JDEdR
mCO0+0sWjtHMP2mYien</wsse:BinarySecurityToken><ds:Signature Id="SIG-
4C22315792029A223F155248949148215"
xmlns:ds="http://www.w3.org/2000/09/xmldsig#"><ds:SignedInfo><ds:CanonicalizationMethod
Algorithm="http://www.w3.org/2001/10/xml-exc-c14n#"><ec:InclusiveNamespaces PrefixList="obs
soapenv" xmlns:ec="http://www.w3.org/2001/10/xml-exc-
c14n#" /></ds:CanonicalizationMethod><ds:SignatureMethod
Algorithm="http://www.w3.org/2000/09/xmldsig#rsa-sha1" /><ds:Reference URI="#id-
4C22315792029A223F155248949147714"><ds:Transforms><ds:Transform
Algorithm="http://www.w3.org/2001/10/xml-exc-c14n#"><ec:InclusiveNamespaces PrefixList="obs"
xmlns:ec="http://www.w3.org/2001/10/xml-exc-
c14n#" /></ds:Transform></ds:Transforms><ds:DigestMethod
```

```
Algorithm="http://www.w3.org/2000/09/xmldsig#sha1"/><ds:DigestValue>p2pBhuNQ6WzRDHGqbdI+I8la  
gbU=</ds:DigestValue></ds:Reference></ds:SignedInfo><ds:SignatureValue>liqey4DsjDyxcbdOiidnujgZ5qP  
wrjGZSHmcJCyliDp7DmwJSwPybo1GnUT4a0y+HYAg9KmGJRWU  
  
/dQtFjSdl2mvoNBUIMxl5YQd1NXXR/bz8p908SsgAQKDja5RiWUxkt5vtl3JUJtFi/VgqRc40dmp  
  
XgBBUzbAGu7ObE0FcLvrQfJjuSm3RnkS3g52XCPov0d/TITlndX1LalnNhsSUsRHM+oiR14iSLC  
  
OHOhhwLuuha1ZuE7XK+eFXsCLb7pYEsfL8xznwgb+2fqrQH5ohQxFBUtbyhXlrkZ1fP7gDe9KWlv  
  
MdbW5WHA0peX5ISw96Am0U/51IUOUm9mTqW2tw==</ds:SignatureValue><ds:KeyInfo Id="KI-  
4C22315792029A223F155248949147712"><wsse:SecurityTokenReference  
wsse11:TokenType="http://docs.oasis-open.org/wss/2004/01/oasis-200401-wss-x509-token-profile-  
1.0#X509PKIPathv1" wsu:Id="STR-4C22315792029A223F155248949147713"  
xmlns:wsse11="http://docs.oasis-open.org/wss/oasis-wss-wssecurity-secext-1.1.xsd"><wsse:Reference  
URI="#X509-4C22315792029A223F155248949147711" ValueType="http://docs.oasis-  
open.org/wss/2004/01/oasis-200401-wss-x509-token-profile-  
1.0#X509PKIPathv1"/></wsse:SecurityTokenReference></ds:KeyInfo></ds:Signature></wsse:Security></so  
apenv:Header>
```


Znacznik <soapenv:Body> stanowi rzeczywistą treść, jaką niesie ta wiadomość czyli dane odnośnie transakcji przesłane od podmiotów raportujących.

Przykłady i szkielety komunikatów znajdują się na stronie **CeZ> Interoperacyjność> Interfejsy** sekcja: **Zintegrowany System Monitorowania Obrotu Produktami Leczniczymi.**

Przykład <soapenv:Body>:

```
<soapenv:Body wsu:Id="id-925981AA89D6C41EB3144465557434614" xmlns:wsu="http://docs.oasis-open.org/wss/2004/01/oasis-200401-wss-wssecurity-utility-1.0.xsd">
  <obs:zapiszKomunikatZB>
    <komunikatZB>
      <idPodmiotuRaportujacego>
        <idBiznesowy>1234</idBiznesowy>
        <rodzajPodmiotuRaportujacego>AP</rodzajPodmiotuRaportujacego>
      </idPodmiotuRaportujacego>
      <idMPDPodmiotuRaportujacego>
        <idBiznesowy>1000165</idBiznesowy>
        <rodzajMPDPodmiotuRaportujacego>MPDAP</rodzajMPDPodmiotuRaportujacego>
      </idMPDPodmiotuRaportujacego>
      <komunikatTransakcja>
        <dataCzasTransakcji>2015-07-23T16:41:09.284136</dataCzasTransakcji>
        <lp>1</lp>
        <kodEAN>5909990840113</kodEAN>
        <liczbaBraku>5</liczbaBraku>
      </komunikatTransakcja>
      <komunikatTransakcja>
        <dataCzasTransakcji>2015-07-23T16:41:09.284136</dataCzasTransakcji>
        <lp>2</lp>
        <kodEAN>5909990907519</kodEAN>
        <liczbaBraku>2</liczbaBraku>
      </komunikatTransakcja>
      <komunikatTransakcja>
        <dataCzasTransakcji>2015-07-23T16:41:09.284136</dataCzasTransakcji>
        <lp>3</lp>
        <kodEAN>5909990335541</kodEAN>
        <liczbaBraku>2</liczbaBraku>
      </komunikatTransakcja>
    </komunikatZB>
  </obs:zapiszKomunikatZB>
</soapenv:Body>
```

Wersja tekstowa przykładu:

Wersja tekstowa przykładu:

```
<soapenv:Body wsu:Id="id-925981AA89D6C41EB3144465557434614" xmlns:wsu="http://docs.oasis-open.org/wss/2004/01/oasis-200401-wss-wssecurity-utility-1.0.xsd">
  <obs:zapiszKomunikatZB>
    <komunikatZB>
      <idPodmiotuRaportujacego>
        <idBiznesowy>1234</idBiznesowy>
```



```
<rodzajPodmiotuRaportujacego>AP</rodzajPodmiotuRaportujacego>
</idPodmiotuRaportujacego>
<idMPDPodmiotuRaportujacego>
  <idBiznesowy>1000165</idBiznesowy>
  <rodzajMPDPodmiotuRaportujacego>MPDAP</rodzajMPDPodmiotuRaportujacego>
</idMPDPodmiotuRaportujacego>
<komunikatTransakcja>
  <dataCzasTransakcji>2015-07-23T16:41:09.284136</dataCzasTransakcji>
  <lp>1</lp>
  <kodEAN>5909990840113</kodEAN>
  <liczbaBraku>5</liczbaBraku>
</komunikatTransakcja>
<komunikatTransakcja>
  <dataCzasTransakcji>2015-07-23T16:41:09.284136</dataCzasTransakcji>
  <lp>2</lp>
  <kodEAN>5909990907519</kodEAN>
  <liczbaBraku>2</liczbaBraku>
</komunikatTransakcja>
<komunikatTransakcja>
  <dataCzasTransakcji>2015-07-23T16:41:09.284136</dataCzasTransakcji>
  <lp>3</lp>
  <kodEAN>5909990335541</kodEAN>
  <liczbaBraku>2</liczbaBraku>
</komunikatTransakcja>
</komunikatZB>
</obs:zapiszKomunikatZB></soapenv:Body>
```

5. Struktura komunikatów

Wpisy w kolumnie „Format / Typ” oznaczają odpowiednio:

Data	Data zapisana w postaci: RRRR-MM-DD
Data + czas	Data łącznie z czasem zapisane w postaci: RRRR-MM-DDTHH:MM:SS:MS (gdzie T jest literą rozdzielającą datę od czasu). Zakłada się strefę czasową UTC+01:00, w systemie 24-godzinny
Liczba (m,n)	Liczba o maksymalnie m cyfrach, w tym n cyfr w części ułamkowej oddzielone znakiem kropki
Do n znaków	Wartość elementu powinna być napisem o długości od 1 do n znaków
Ciąg znaków	Dowolny ciąg znaków (maksymalnie do 255 znaków).
IdentyfikatorMPDPodmiotuMT	Typ danych opisano w rozdziale 5.1. Opis typów/ klas pomocniczych
IdentyfikatorKomunikatuMT	Typ danych opisano w rozdziale 5.1. Opis typów/ klas pomocniczych
IdentyfikatorPodmiotuRaportujacegoMT	Typ danych opisano w rozdziale 5.1. Opis typów/ klas pomocniczych

Kodowanie znaków zgodnie z UTF-8.

5.1. Opis typów/klas pomocniczych

UWAGA: szczegółowe informacje dotyczące schematu danych, w tym długość pola, typ danych, wymagalność/ krotność znajduje się w aktualnym XSD.

TYP	Element prosty	Krotność	Format	Opis
IdentyfikatorKomunikatuMT				Identyfikator komunikatu.
	id	1	Liczba (18,0)	Identyfikator komunikatu.
IdentyfikatorPodmiotuRaportujacegoMT				Identyfikator podmiotu raportującego.
	idBiznesowy	1	Ciąg znaków	Identyfikator biznesowy podmiotu raportującego - z dziedziny określonej w elemencie rodzajPodmiotuRaportujacego: Jeśli rodzajPodmiotuRaportujacego == 'PO' to NIP , natomiast w przypadku podmiotów spoza RP VATIN lub numer identyfikacji podatkowej w państwie, w którym jest zarejestrowany podmiot, poprzedzony symbolem kraju zgodnym z 2- literowym kodem ISO_3166-1 podawany na etapie rejestracji podmiotu. Jeśli rodzajPodmiotuRaportujacego ze zbioru {'PA', 'PF'} a docelowo {PW} to identyfikatorem jest 12-znakowy numer księgi rejestrowej z RPWDL. Jeśli rodzajPodmiotuRaportujacego ze zbioru {'HU', 'AP'} to identyfikatorem jest REGON (9 znakowy) podawany na etapie rejestracji podmiotu. W przypadku wniosków o założenie konta (rodzajWniosku=='KONTO') idBiznesowy jest ustawiany dopiero, gdy wniosek uzyskuje status=='ZAAKCEPTOWANY' (przy niższym statusie idBiznesowy nie jest jeszcze ustalony).

TYP	Element prosty	Krotność	Format	Opis
				W elemencie tym nie są przyjmowane białe znaki.
	rodzajPodmiotuRaportujacego	1	2 znaki	Rodzaj podmiotu raportującego. Wartości zgodnie ze słownikiem rodzajów podmiotów raportujących obroty produktami monitorowanymi: PO, HU, AP, PA, PF, PW (Rozdział 2. Słownik pojęć).
IdentyfikatorMPDPodmiotuMT				Identyfikator miejsca prowadzenia działalności podmiotu raportującego.
	idBiznesowy	1	Ciąg znaków	Identyfikator biznesowy miejsca prowadzenia działalności podmiotu raportującego - z dziedziny określonej w elemencie rodzajMPDPodmiotuRaportujacego: Jeśli rodzajMPDPodmiotuRaportujacego == 'MPDHU' to identyfikator z Rejestru Hurtowni Farmaceutycznych. Jeśli rodzajMPDPodmiotuRaportujacego == 'MPDAP' to identyfikator z Rejestru Aptek. W elemencie tym nie są przyjmowane białe znaki.
	rodzajMPDPodmiotuRaportujacego	1	5 znaków	Rodzaj miejsca prowadzenia działalności podmiotu raportującego: MPDHU - hurtownia farmaceutyczna posiadająca identyfikator w Rejestrze Hurtowni Farmaceutycznych. MPDAP - apteka posiadająca identyfikator w Rejestrze Aptek
IdentyfikatorMPDPodmiotuDrugaStronaMT				Identyfikator miejsca prowadzenia działalności podmiotu raportującego druga strona.
	idBiznesowy	0-1	Ciąg znaków	Identyfikator biznesowy miejsca prowadzenia działalności podmiotu raportującego druga strona - z dziedziny określonej w elemencie rodzajMPDPodmiotuRaportujacegoDrugaStrona: Jeśli rodzajMPDPodmiotuRaportujacegoDrugaStrona == 'MPDHU' to identyfikator z Rejestru Hurtowni Farmaceutycznych. Jeśli rodzajMPDPodmiotuRaportujacegoDrugaStrona == 'MPDAP' to identyfikator z Rejestru Aptek. Jeśli rodzajMPDPodmiotuRaportujacegoDrugaStrona == 'MPDPL' to identyfikator zakładu leczniczego podmiotu leczniczego z RPWDL - 14 znakowy REGON. Pozostałych podmiotów (tj. w rodzaju: PO, PR, FP, FZH, FZI, FZO, OF) - nie dotyczy.

TYP	Element prosty	Krotność	Format	Opis
				W elemencie tym nie są przyjmowane białe znaki.
	rodzajMPDPodmiotu RaportujacegoDrugaS trona	0-1	5 znaków	Rodzaj miejsca prowadzenia działalności podmiotu raportującego druga strona: MPDHU - hurtownia farmaceutyczna posiadająca identyfikator w Rejestrze Hurtowni Farmaceutycznych. MPDAP - apteka posiadająca identyfikator w Rejestrze Aptek. MPDPL – zakład leczniczy podmiotu leczniczego posiadające identyfikator (REGON 14-znakowy) w Rejestrze Podmiotów Wykonujących Działalność Leczniczą.

5.1.1. Komunikat obrotów i stanów

*uwaga w wyjątkowych przypadkach jest to element typu złożonego, w takich wypadkach opis typu znajduje się w rozdziale 5.1

Poziom w hierarchii	Element złożony	Element prosty*	Krotność	Format / Typ	Opis
0	komunikatOS				Komunikat obrotów i stanów.
		dataKomunikatu	0-1	Data	Znacznik deklarujący datę komunikatu jest to deklaracja raportującego, za jaki dzień wysyła dany, konkretny komunikat.
		idPodmiotuRaportujacego	1	IdentyfikatorPodmiotuRaportujacegoMT	Identyfikator podmiotu raportującego. Zgodnie rozdziałem 5.1 Opis typów/ klas pomocniczych.
		idMPDPodmiotuRaportujacego	0-1	IdentyfikatorMPDPodmiotMT	Identyfikator miejsca prowadzenia działalności podmiotu raportującego. Nie istnieje w przypadku podmiotu raportującego == PO. Zgodnie rozdziałem 5.1 Opis typów/ klas pomocniczych.
		idKomunikatPierwotny	0-1	IdentyfikatorKomunikatuMT	Identyfikator komunikatu, do którego odnosi się aktualny komunikat. Element dotyczy sytuacji, gdzie aktualny komunikat wycofuje i zastępuje poprzedni komunikat. Zgodnie rozdziałem 5.1 Opis typów/ klas pomocniczych.
1	komunikatTransakcja		1-n	Uporządkowane chronologicznie	Transakcja obrotów i stanów.

Poziom w hierarchii	Element złożony	Element prosty*	Krot-ność	Format / Typ	Opis
				gicznie wg dataCzas Transakcji	
		lp	1	Liczba (7,0)	Liczba porządkowa transakcji w komunikacie. Maksymalna wartość 2 mln. Liczby muszą być unikalne.
		dataCzasTransakcji	1	Data + czas	Data i czas transakcji - z dokładnością do milisekund (zaleca się, aby kolejne transakcje w komunikacie różniły czasem transakcji, aby czas wyznaczał kolejność transakcji). Data nie może odnosić się do przyszłości.
		rodzajTransakcji	1	Do 3 znaków	Rodzaj transakcji obrotów i stanów. Wartości zgodnie ze słownikiem rodzajów transakcji obrotów i stanów (Rozdział 2. Słownik pojęć).
		rodzajPodmDrugaStrona	0-1	Do 3 znaków	Rodzaj podmiotu, z którym zawierana jest transakcja obrotu produktami leczniczymi. Słownik rodzajów podmiotów, z którymi zawierana jest transakcja obrotu produktami leczniczymi - Rozdział 2. Słownik pojęć. Nie dotyczy w przypadku transakcji, dla których nie jest wymagane podanie drugiej strony (tabela Rodzaje transakcji w ramach komunikatu obrotów i stanów z Rozdziału 2. Słownik pojęć).
		idBiznesowyPodmDrugaStrona	0-1	Ciąg znaków	Identyfikator podmiotu, z którym zawierana jest transakcja. Spodziewane są następujące wartości: W przypadku podmiotów zarejestrowanych w Polsce (tj. w rodzaju polskie HU, AP, PW, PR, FP) - REGON 9 cyfrowy albo NIP. W przypadku podmiotu odpowiedzialnego (tj. w rodzaju PO) – NIP albo VATIN W przypadku podmiotów innych niż przedsiębiorca krajowy (tj. w rodzaju FZH, FZO, FZI) numer identyfikacji podatkowej w państwie, w którym jest zarejestrowany podmiot. W przypadku braku numeru identyfikacji podatkowej inny identyfikator (np. identyfikator z lokalnej kartoteki kontrahenta

Poziom w hierarchii	Element złożony	Element prosty*	Krot-ność	Format / Typ	Opis
					w systemie informatycznym podmiotu raportującego). W przypadku osoby indywidualnej (tj. w rodzaju OF) - nie jest podawany. W elemencie tym nie są przyjmowane białe znaki.
		krajPodmDrugaStrona	0-1	Do 2 znaków	Państwo podmiotu, z którym zawierana jest transakcja - kod państwa zgodny z https://stat.gov.pl/badania-statystyczne/sprawozdawczosc/intrastat/alfabetyczny-wykaz-krajow/ . Wymagany w przypadku przedsiębiorstw zagranicznych (rodzajPodmDrugaStrona: FZH, FZO, FZI).
		nazwaPodmDrugaStrona	0-1	Ciąg znaków	Nazwa podmiotu, z którym zawierana jest transakcja: nie jest (nie musi być) podawana w przypadku podmiotów prowadzących hurtownie, apteki, podmioty wykonujące działalność leczniczą (tj. w rodzaju, HU, AP, PW) - nazwa podmiotu będzie pozyskiwana z odpowiedniego dla rodzaju podmiotu rejestru w ZSMOPL na etapie weryfikacji komunikatu. Dla hurtowni jest to nazwa właściciela hurtowni, dla aptek i podmiotów leczniczych – odpowiednio nazwa apteki i podmiotu leczniczego. Nazwa musi być podawana w przypadku podmiotów odpowiedzialnych (PO), podmiotów polskich innych niż podmioty wyk. działalność leczniczą, apteki, hurtownie, oraz dla przedsiębiorstw zagranicznych (FZH, FZO, FZI). Nie dotyczy osoby indywidualnej (rodzajPodmDrugaStrona==OF).
		adresPodmDrugaStrona	0-1	Ciąg znaków	Adres podmiotu, z którym zawierana jest transakcja: nie jest (nie musi być) podawany w przypadku podmiotów prowadzących hurtownie, apteki, podmioty wykonujące działalność leczniczą (tj. w rodzaju HU, AP, PW) - dane adresowe podmiotu będą pozyskiwane z odpowiedniego dla rodzaju podmiotu rejestru w ZSMOPL na etapie weryfikacji

Poziom w hierarchii	Element złożony	Element prosty*	Krot-ność	Format / Typ	Opis
					komunikatu. Dla hurtowni jest to adres właściciela hurtowni, dla aptek i podmiotów leczniczych – odpowiednio adres apteki i podmiotu leczniczego. Adres musi być podawany w przypadku podmiotów odpowiedzialnych (PO), podmiotów polskich innych niż podmioty wyk. Działalność leczniczą, apteki, hurtownie, oraz dla przedsiębiorstw zagranicznych (FZH, FZO, FZI). Nie jest podawany, gdy podmiotem jest osoba indywidualna (OF).
		idMPDPodmDrugaStrona	0-1	IdentyfikatorMPD PodmiotDrugaStronaMT	Identyfikator miejsca prowadzenia działalności podmiotu, z którym zawierana jest transakcja. Zgodnie rozdziałem 5.1 Opis typów/ klas pomocniczych.
		nrDokSprzZakRefDokMag	0-n	Ciąg znaków	Numer dokumentu sprzedaży / zakupu odpowiedni dla dokumentu magazynowego – numer wymagany dla dokumentów w rodzaju dokumentów magazynowych, tylko dla (rodzajTransakcji): PKU, WPR. W przypadku transakcji PKU powinien to być numer zewnętrznej faktury sprzedaży – numer dokumentu nadany przez wystawiającego fakturę (od którego towar został zakupiony). W przypadku dokumentu WPR powinien to być numer własnej faktury sprzedaży. Z uwagi na fakt, że pomiędzy dokumentami przyjęcia/wydania magazynowego a dokumentem zakupu/sprzedaży istnieje relacja „jeden do wielu” np. jeden dokument przyjęcia magazynowego może dotyczyć wielu dokumentów zakupu to element jest listą wartości (multiplicity: 0-n).
		czyTransakcjaJestKorekta	1	Liczba (1,0)	Określa, czy dokument jest korektą: 1 – dokument jest korektą 0 – dokument nie jest korektą.
		dataDokKorygowanego	0-1	Data + czas	Data i czas dokumentu korygowanego - z dokładnością do milisekund – wymagany tylko, jeśli transakcja jest korektą (jeśli czyTransakcjaJestKorekta==1). Data nie może odnosić się do przyszłości.

Poziom w hierarchii	Element złożony	Element prosty*	Krot-ność	Format / Typ	Opis
					Data dokumentu korygowanego musi być wcześniejsza niż data dokumentu korygującego (podanej w elemencie <dataCzasTransakcji>)
		nrDokKorygowanego	0-1	Ciąg znaków	Numer dokumentu korygowanego – wymagany tylko, jeśli transakcja jest korektą (jeśli czyTransakcjaJestKorekta==1).
		przyczynaRoznicyInwentaryzacyjnej	0-1	Ciąg znaków	Przyczyna różnicy inwentaryzacyjnej – pole opisowe wymagane, jeśli transakcją jest różnica inwentaryzacyjna tj. rodzajTransakcji: IR+, IR-. INW.
		rodzajDokZrodlSprz	0-1	Do 2 znaków	Element niewymagany, utrzymywany tylko w celu zgodności z poprzednią wersją systemu.
		nrDokZrodl	1	Ciąg znaków	Nr dokumentu źródłowego transakcji – numer faktury albo dokumentu magazynowego, paragonu, numer innego dokumentu nadawany przez podmiot raportujący. W przypadku transakcji STN w polu tym należy wpisać wartość ND (nie dotyczy)
		nrDokZewnetrznego	0-1	Ciąg znaków	Nr dokumentu zewnętrznego (numer dokumentu nadany przez wystawiającego) – wymagany w przypadku transakcji przychodowej: ZKU.
		nrERecepty	0	Ciąg znaków	Element niewymagany, utrzymywany tylko w celu zgodności z poprzednią wersją systemu.
		podstawaWydaniaLeku	0-1	Do 2 znaków	Słownik Podstawa wydania leku: RP – recepta, ZA – zapotrzebowanie, ZL – zlecenie, ND – nie dotyczy.
2	komunikatTransakcjaOSPoz		1-n	Uporządkowane wg lp	Pozycje transakcji obrotów i stanów. Klasa pozycji dokumentu, który jest transakcją obrotu i stanów. Z jednym obiektem KomunikatTransakcja związanych jest – jedna lub więcej

Poziom w hierarchii	Element złożony	Element prosty*	Krot-ność	Format / Typ	Opis
					pozycji (odpowiadają pozycjom z dokumentu źródłowego transakcji).
		Lp	1	Liczba (8,0)	Liczba porządkowa pozycji dokumentu. Rekomenduje się aby, pozycje dokumentu były uporządkowane według elementu lp. Liczby muszą być unikalne.
		nrPozycjiDokZrodl	1	Liczba (8,0)	Nr pozycji według kolejności z dokumentu źródłowego, odpowiada liczbie porządkowej pozycji z dokumentu źródłowego. L.p. nie są spodziewane jako ciągłe, z uwagi na to, że w dokumencie źródłowym nie wszystkie pozycje muszą podlegać monitorowaniu.
		czyProduktWydany ZRefundacja	0	Liczba (1,0)	Element niewymagany, utrzymywany tylko w celu zgodności z poprzednią wersją systemu.
		czyDotImportuDocellInterw	1	Liczba (1,0)	Znacznik określający, czy pozycja transakcji dotyczy importu docelowego lub interwencyjnego: 0 – nie dotyczy importu docelowego lub interwencyjnego 1 – dotyczy importu docelowego lub interwencyjnego.
		kodEAN	0-1	Ciąg znaków	Kod produktu leczniczego 14 znaków (EAN, GTIN) – wypełniany, jeśli transakcja nie dotyczy importu docelowego lub interwencyjnego. Na etapie przyjmowania komunikatów wszystkie kody EAN są konwertowane do 14-znaków jeżeli są krótsze. W elemencie tym nie są przyjmowane białe znaki.
		nrZapotrzImportuDocellInterw	0-1	Ciąg znaków	Numer zapotrzebowania na leki z importu docelowego lub interwencyjnego - wypełniany, jeśli transakcja dotyczy importu docelowego lub interwencyjnego (jeśli czyDotImportuDocellInterw==1). Przykładowe formaty numerów poniżej: MZ/NNNNN/RR – dla zapotrzebowania D/NNNNN/RR – dla środków spożywczych specjalnego przeznaczenia żywieniowego

Poziom w hierarchii	Element złożony	Element prosty*	Krot-ność	Format / Typ	Opis
					<p>DOP/NNNNN/RR – dla zgód wydanych na podstawie ustawy Prawo farmaceutyczne art. 4 ust. 8</p> <p>Zgoda/NNNNN/RR – dla decyzji wydanych na podstawie ustawy Prawo farmaceutyczne art. 4 ust. 9 gdzie NNNNN oznacza pięciocyfrowy kolejny numer a RR oznacza dwie ostatnie cyfry roku. – dla decyzji wydanych do końca 2020 roku</p> <p>ZGODA/NNNNN/RR – dla decyzji wydanych na podstawie ustawy Prawo farmaceutyczne art. 4 ust. 9 gdzie NNNNN oznacza pięciocyfrowy kolejny numer a RR oznacza dwie ostatnie cyfry roku. – dla decyzji wydanych od początku 2021 roku</p> <p>W elemencie tym nie są przyjmowane białe znaki.</p>
		seria	0-1	Ciąg znaków	<p>Seria produktu leczniczego. Wartość wymagana dla wszystkich transakcji, z wyjątkiem IR-; INW, w przypadku, kiedy transakcja ta ustawia wszystkie 4 stany magazynowe na 0: <stanIloscDostepnySeria>, <stanIloscWstrzWycofSeria>, <stanIloscDostepny>, <stanIloscWstrzWycof>, Oznacza to, że jeżeli choć jeden z wyżej podanych stanów jest różny od zera 0 to element <seria> jest wymagalny. Wartość wymagana również dla importu docelowego i interwencyjnego.</p>
		dataWaznosciSerii	0-1	Data	<p>Data ważności serii produktu leczniczego. Wartość wymagana dla wszystkich transakcji, z wyjątkiem STN, IR-, INW, w przypadku, kiedy transakcja IR-, INW ustawia wszystkie 4 stany magazynowe na 0: <stanIloscDostepnySeria>, <stanIloscWstrzWycofSeria>, <stanIloscDostepny>, <stanIloscWstrzWycof>, jeżeli choć jeden z wyżej podanych stanów jest różny od zera 0 to element <dataWaznosciSerii> jest wymagalny. Wartość wymagana również dla importu docelowego i interwencyjnego.</p>

Poziom w hierarchii	Element złożony	Element prosty*	Krotność	Format / Typ	Opis
					Data ważności serii nie może być sprzed 01.01.2000 oraz nie może przekraczać okresu 10 lat w stosunku do daty transakcji dla serii.
		ilosc	0-1	Liczba (18,5)	Ilość produktu leczniczego - powinna być podawana, jeśli transakcja nie jest korektą (czyTransakcjaJestKorekta==0). Spodziewana wartość większa od 0, nie dotyczy IBO, IR+, IR-, INW, w przypadku których można wskazać 0. W przypadku transakcji STN element nie jest wymagany Ze względu na możliwość sprzedaży w ilości, która nie jest liczbą całkowitą np. sprzedaż jednego blistera z opakowania ustalono precyzję pola liczbowego ilości na 4 miejsca po przecinku.
		wartosc	0-1	Liczba (18,5)	Wartość netto zbytych opakowań jednostkowych netto produktu leczniczego - bez uwzględnienia rabatów, upustów, bonifikat. Powinna być podawana, jeśli transakcja nie jest korektą (czyTransakcjaJestKorekta==0). Wymagana w przypadku transakcji==SPR. Spodziewana wartość większa lub równa 0. Wartość==0 oznacza darowiznę.
		iloscPrzedKorekta	0-1	Liczba (18,5)	Ilość produktu leczniczego przed korektą - powinna być podawana, jeśli transakcja jest korektą (czyTransakcjaJestKorekta==1). Spodziewana wartość większa lub równa 0.
		iloscPoKorekcie	0-1	Liczba (18,5)	Ilość produktu leczniczego po korekcie - powinna być podawana, jeśli transakcja jest korektą (czyTransakcjaJestKorekta==1). Spodziewana wartość większa lub równa 0.
		wartoscPrzedKorekta	0-1	Liczba (18,5)	Wartość netto zbytych opakowań produktu leczniczego - bez uwzględnienia rabatów, upustów, bonifikat przed korektą. Powinna być podawana, jeśli transakcja jest korektą (czyTransakcjaJestKorekta==1).

Poziom w hierarchii	Element złożony	Element prosty*	Krot-ność	Format / Typ	Opis
					Spodziewana wartość większa lub równa 0. Wymagana w przypadku transakcji==SPR.
		wartoscPoKorekcie	0-1	Liczba (18,5)	Wartość netto zbytych opakowań produktu leczniczego - bez uwzględnienia rabatów, upustów, bonifikat po korekcie. Powinna być podawana, jeśli transakcja jest korektą (czyTransakcjaJestKorekta==1). Spodziewana wartość większa lub równa 0. Wymagana w przypadku transakcji==SPR.
		przyczynaKorekty	0-1	Ciąg znaków	Przyczyna korekty - pole opisowe. Informacja wymagana, jeśli transakcja jest korektą (czyTransakcjaJestKorekta==1).
3	komunikatTransakcjaOSPozZapMT		0-1		Pozycje transakcji obrotów i stanów dla importu docelowego i interwencyjnego. Charakterystyka produktu leczniczego z importu docelowego i interwencyjnego - obiekt powinien istnieć, jeśli pozycja transakcji dotyczy importu docelowego lub interwencyjnego, tzn. gdy komunikatTransakcjaOSPoz.czyDotImporrtuDocellInterw==1. Na charakterystykę produktu leczniczego składają się pola: kod handlowy (EAN lub równoważny), nazwa handlowa, nazwa międzynarodowa, postać farmaceutyczna, dawka, wielkość opakowania, nazwa podmiotu odpowiedzialnego (MAH), kraj pochodzenia.
		kodEAN	1	Ciąg znaków	Kod produktu leczniczego zagranicznego. Kod EAN lub równoważny. Nie weryfikowany. W przypadku braku kodu należy wpisać „brak”. W elemencie tym nie są przyjmowane białe znaki.
		nazwaHandlowa	1	Ciąg znaków	Nazwa handlowa.
		nazwaMiedzynarodowa	1	Ciąg znaków	Nazwa międzynarodowa.
		postac	1	Ciąg znaków	Postać.

Poziom w hierarchii	Element złożony	Element prosty*	Krot-ność	Format / Typ	Opis
		dawka	1	Ciąg znaków	Dawka.
		wielkoscOpakowania	1	Ciąg znaków	Wielkość opakowania.
		producent	1	Ciąg znaków	Nazwa podmiotu odpowiedzialnego (MAH).
		krajPochodzenia	1	Ciąg znaków	Kraj pochodzenia produktu leczniczego - kod państwa zgodny z https://stat.gov.pl/badania-statystyczne/sprawozdawczosc/intrastat/alfabetyczny-wykaz-krajow/
4	komunikatTransakcjaOSPozStanMT		0-1		Transakcja obrotów i stanów – informacja o stanach. Informacje o stanach - obiekt powinien istnieć, jeśli transakcja (komunikatTransakcja.rodzajTransakcji) to STN, lub jest w jednym z rodzajów: PKU, WPR, WZR, PZR, MWG, WWG, PWY, PM+, WM-, PZO, WUT, WUI, WRO, PRO WRW, MWO, MDO, IBO, IR+, IR-, INW i jednocześnie w komunikacie nie przesłano transakcji STN
		stanIloscDostepnySeria	1	Liczba (18,5)	Stan ilościowy produktu leczniczego w magazynach miejsca prowadzenia działalności (po transakcji) – oznacza stan dostępny dla obrotu dla danej serii produktu leczniczego. Stan dozwolony dla HU i PO nie więcej niż 200 000. Stan dozwolony dla AP nie więcej niż 10 000.
		stanWartoscDostepnySeria	0	Liczba (18,5)	Element niewymagany, utrzymywany tylko w celu zgodności z poprzednią wersją systemu.
		stanIloscWstrzWycofSeria	1	Liczba (18,5)	Stan ilościowy produktu leczniczego w magazynach miejsca prowadzenia działalności (po transakcji) – oznacza stan wstrzymany lub wycofany dla obrotu dla danej serii produktu leczniczego. Stan dozwolony dla HU i PO nie więcej niż 200 000. Stan dozwolony dla AP nie więcej niż 10 000.
		stanWartoscWstrzWycofSeria	0	Liczba (18,5)	Element niewymagany, utrzymywany tylko w celu zgodności z poprzednią wersją systemu.
		stanIloscDostepny	1	Liczba (18,5)	Stan ilościowy produktu leczniczego w magazynach miejsca prowadzenia działalności (po transakcji) – oznacza

Poziom w hierarchii	Element złożony	Element prosty*	Krotność	Format / Typ	Opis
					stan dostępny dla obrotu dla wszystkich serii produktu leczniczego łącznie.
		stanWartoscDostepny	0	Liczba (18,5)	Element niewymagany, utrzymywany tylko w celu zgodności z poprzednią wersją systemu.
		stanIloscWstrzWycof	1	Liczba (18,5)	Stan ilościowy produktu leczniczego w magazynach miejsca prowadzenia działalności (po transakcji) – oznacza stan wstrzymany lub wycofany dla obrotu dla wszystkich serii produktu leczniczego łącznie.
		stanWartoscWstrzWycof	0	Liczba (18,5)	Element niewymagany, utrzymywany tylko w celu zgodności z poprzednią wersją systemu.

5.1.2. Komunikat zgłoszenia braków

*uwaga w wyjątkowych przypadkach jest to element typu złożonego, w takich wypadkach opis typu znajduje się w rozdziale 5.1

Poziom w hierarchii	Element złożony	Element prosty*	Krotność	Format / Typ	Opis
0	komunikatZB				Komunikat zgłoszenia braków.
		idPodmiotuRaportujacego	1	IdentyfikatorPodmiotuRaportujacegoMT	Identyfikator podmiotu raportującego. Zgodnie rozdziałem 5.1 Opis typów/ klas pomocniczych.
		idMPDPodmiotuRaportujacego	1	IdentyfikatorMPDPodmiotuMT	Identyfikator miejsca prowadzenia działalności podmiotu raportującego. Zgodnie rozdziałem 5.1 Opis typów/ klas pomocniczych.
		idKomunikatPierwotny	0-1	IdentyfikatorKomunikatuMT	Identyfikator komunikatu, do którego odnosi się aktualny komunikat. Element dotyczy sytuacji, gdzie aktualny komunikat jest poprawioną lub nową wersją wcześniej wysłanego komunikatu. Zgodnie rozdziałem 5.1 Opis typów/ klas pomocniczych.
1	komunikatTransakcja		1-n	Uporządkowane wg dataCzasTransakcji	Transakcja zgłoszenia braków produktu leczniczego.

Poziom w hierarchii	Element złożony	Element prosty*	Krotność	Format / Typ	Opis
		lp	1	Liczba (8,0)	Liczba porządkowa transakcji w komunikacie. Liczby muszą być unikalne.
		dataCzasTransakcji	1	Data + czas	Data i czas transakcji (zgłoszenia braku) z dokładnością do milisekund (kolejne transakcje w komunikacie powinny różnić się czasem transakcji, aby czas wyznaczał kolejność transakcji).
		liczbaBraku	1	Liczba (8,0)	Liczba opakowań produktu leczniczego zgłaszanych jako brakujące.
		przyczynaBraku	0-1	Ciąg znaków	Przyczyna braku produktu.
		kodEAN	1	Ciąg znaków	Kod EAN produktu leczniczego. W elemencie tym nie są przyjmowane białe znaki.

5.1.3. Komunikat planowania dostaw

*uwaga w wyjątkowych przypadkach jest to element typu złożonego, w takich wypadkach opis typu znajduje się w rozdziale 5.1

Poziom w hierarchii	Element złożony	Element prosty*	Krotność	Format / Typ	Opis
0	komunikatPD				Komunikat planowania dostaw.
		idPodmiotuRaportujacego	1	IdentyfikatorPodmiotuRaportujacegoMT	Identyfikator podmiotu raportującego.
		idKomunikatPierwotny	0-1	IdentyfikatorKomunikatuMT	Identyfikator komunikatu, do którego odnosi się aktualny komunikat. Element dotyczy sytuacji, gdzie aktualny komunikat jest poprawioną lub nową wersją wcześniej wysłanego komunikatu.
1	komunikatTransakcja		1-n	Uporządkowane wg dataCzasTransakcji	Transakcja planowania dostaw produktu leczniczego.
		lp	1	Liczba (8,0)	Liczba porządkowa transakcji w komunikacie. Liczby muszą być unikalne.
		dataCzasTransakcji	1	Data + czas	Data i czas transakcji (zgłoszenia planu) z dokładnością do milisekund (kolejne transakcje w komunikacie powinny różnić się czasem transakcji, aby czas wyznaczał kolejność transakcji).

Poziom w hierarchii	Element złożony	Element prosty*	Krotność	Format / Typ	Opis
		kodEAN	1	Ciąg znaków	Kod EAN produktu leczniczego, którego dotyczy transakcja planowania dostaw. W elemencie tym nie są przyjmowane białe znaki
		rodzajTransakcji	1	Do 2 znaków	Rodzaj transakcji planowania dostaw: PL - plan dostaw.
		dataPoczątkowa	1	Data	Data początkowa okresu, którego dotyczy planowanie. Na etapie weryfikacji komunikatu podlega sprawdzaniu, czy zachodzi warunek, czy jest podana data przyszła w stosunku do daty zgłoszenia planu (późniejsza lub równa od Date(dataCzasTransakcji)). Zaleca się, aby dataPoczątkowa była następnym dniem po dataCzasTransakcji. Data wyznacza początek okresu, do którego odnosi się plan szczegółowy zapisany w komunikatTransakcjaPDPlan.
		dataKońcowa	0-1	Data	Data końcowa - data końcowa okresu, którego dotyczy planowanie. Data jest wymagana. Wymagane jest podawanie planów dostaw za okresy co najmniej 3-miesięczne, data końcowa powinna spełniać warunek ">= data początkowa + 3 miesiące".
		uzasadnWstrzymZa koncz	0	Ciąg znaków	Element niewymagany, utrzymywany tylko w celu zgodności z poprzednią wersją systemu.
2	komunikatTransakcjaPDPlan		0-1	Uporządkowane wg rok, miesiąc	Transakcja planowania dostaw produktu leczniczego – dane szczegółowe Zawiera dane szczegółowe planu dostaw w ramach komunikatu planowania dostaw. Dotyczy transakcji, dla których komunikatTransakcja.rodzajTransakcji== PL (plan dostaw). Obiekty uporządkowane według kryterium {rok, tydzień}.
		wielkosc	1	Liczba (8,0)	Wielkość dostawy - planowana liczba opakowań jednostkowych produktu leczniczego w dostawie.
		rok	1	Liczba (4,0)	Rok planowanej dostawy. Podany rok oraz numer tygodnia w roku powinien mieścić się w okresie wyznaczonym przez datę początkową i końcową (komunikatTransakcja.dataPoczątkowa oraz dataKońcowa).

Poziom w hierarchii	Element złożony	Element prosty*	Krotność	Format / Typ	Opis
		miesiac	1	Liczba (2,0)	Numer miesiąca w roku planowanej dostawy. Numer miesiąca to dwucyfrowa liczba miesiąca od 01 do 12, z wiodącym zerem (komunikatTransakcja.dataPoczątkowa oraz dataKoncowa).
		miejsceDostawy	0-1	komunikatTransakcjaPDPlanMiejsceDostawy	Miejsce planowanej dostawy
3	komunikatTransakcjaPDPlanMiejsceDostawy				Miejsce planowanej dostawy w planie dostaw
		rodzajMiejscaDostawy	1	2 znaki	Rodzaj miejsca dostawy. Dopuszczalne wartości: <ul style="list-style-type: none"> • HU - hurtownia posiadająca identyfikator w rejestrze hurtowni • AP - apteka posiadająca identyfikator w rejestrze aptek • PL - Podmiot leczniczy zarejestrowany w RPWDL
		idMiejscaDostawy	1	Ciąg znaków	<ul style="list-style-type: none"> • Jeśli rodzajMiejscaDostawy == 'HU' to identyfikator z Rejestru Hurtowni Farmaceutycznych • Jeśli rodzajMiejscaDostawy == 'AP' to identyfikator z Rejestru Aptek • Jeśli rodzajMiejscaDostawy == 'PL' to 9-cio znakowy REGON podmiotu leczniczego z RPWDL

5.1.4. Komunikat sprawdzenia statusu

*uwaga w wyjątkowych przypadkach jest to element typu złożonego, w takich wypadkach opis typu znajduje się w rozdziale 5.1

Poziom w hierarchii	Element złożony	Element prosty*	Krotność	Format / Typ	Opis
0	komunikat				Komunikat sprawdzenia statusu
		identyfikatorKomunikatu	1	Liczba (18,0)	Identyfikator komunikatu wygenerowany przez system po wysłaniu jednego z komunikatów: Obrotów i stanów Zgłoszenia braków Planowania dostaw

```
<soapenv:Envelope xmlns:soapenv="http://schemas.xmlsoap.org/soap/envelope/"
xmlns:stat="http://cez.gov.pl/zsmopl/ws/statuskomunikatudmz/">
```

```

<soapenv:Header/>
<soapenv:Body>
  <stat:zapytajOStatusKomunikatu>
    <komunikat>
      <identyfikatorKomunikatu?></identyfikatorKomunikatu>
    </komunikat>
  </stat:zapytajOStatusKomunikatu>
</soapenv:Body>
</soapenv:Envelope>

```

5.1.5. Komunikat sprawdzenia stanów

*uwaga w wyjątkowych przypadkach jest to element typu złożonego, w takich wypadkach opis typu znajduje się w rozdziale 5.1

Poziom w hierarchii	Element złożony	Element prosty*	Krot-ność	Format / Typ	Opis
0	Komunikat				Komunikat sprawdzenia stanu
		idPodmiotuRaportujacego	1	IdentyfikatorPodmiotuRaportujacegoMT	Identyfikator podmiotu raportującego. Zgodnie rozdziałem 5.1 Opis typów/ klas pomocniczych.
		idMPDPodmiotuRaportujacego	0-1	IdentyfikatorMPDPodmiot uMT	Identyfikator miejsca prowadzenia działalności podmiotu raportującego. Nie istnieje w przypadku podmiotu raportującego == PO. Zgodnie rozdziałem 5.1 Opis typów/ klas pomocniczych.

```

<soapenv:Envelope xmlns:soapenv="http://schemas.xmlsoap.org/soap/envelope/"
xmlns:stan="http://cez.gov.pl/zsmopl/ws/stanydmz/">
  <soapenv:Header/>
  <soapenv:Body>
    <stan:zapytajOStanyMagazynowe>
      <komunikat>
        <idPodmiotuRaportujacego>
          <idBiznesowy?></idBiznesowy>
          <rodzajPodmiotuRaportujacego?></rodzajPodmiotuRaportujacego>
        </idPodmiotuRaportujacego>
        <!--Optional!-->
        <idMPDPodmiotuRaportujacego>
          <idBiznesowy?></idBiznesowy>
          <rodzajMPDPodmiotuRaportujacego?></rodzajMPDPodmiotuRaportujacego>
        </idMPDPodmiotuRaportujacego>
      </komunikat>
    </stan:zapytajOStanyMagazynowe>
  </soapenv:Body>
</soapenv:Envelope>

```

```
</stan:zapytajOStanyMagazynowe>  
</soapenv:Body>  
</soapenv:Envelope>
```



6. Reguły weryfikacji komunikatów

W rozdziale „Model komunikacji” przedstawiono model komunikacji a w jego ramach, w punkcie 3 opisano ideowo sposób weryfikacji komunikatów. Schemat ogólny jest uniwersalny dla wszystkich rodzajów komunikatów. Istnieją jednak pewne różnice wynikające ze struktury poszczególnych komunikatów. Poniższa tabela przedstawia schematy szczegółowe weryfikacji dla poszczególnych rodzajów komunikatów.

Komunikat obrotów i stanów (OS)

Kolejność weryfikacji		Kod dziedziny reguł
1	Weryfikacja nagłówka komunikatu OS	KM
2	Weryfikacja danych transakcji OS	TROS
3	Weryfikacja danych pozycji w ramach transakcji OS	TROSPOZ

Komunikat zgłoszenia braków (ZB)

Kolejność weryfikacji		Kod dziedziny reguł
1	Weryfikacja nagłówka komunikatu ZB	KM
2	Weryfikacja danych transakcji ZB	TRZB

Komunikat planowania dostaw (PD)

Kolejność weryfikacji		Kod dziedziny reguł
1	Weryfikacja nagłówka komunikatu PD	KM
2	Weryfikacja danych transakcji PD	TRPD
3	Weryfikacja danych pozycji w ramach transakcji PD	TRPDPLAN

6.1. Weryfikacja komunikatu na zgodność ze schematem

W trakcie weryfikacji wykonywana jest kontrola zgodności komunikatu ze schematem (XML Schema). W razie stwierdzenia jakiegokolwiek niezgodności do systemu informatycznego podmiotu raportującego jest przekazywana odpowiedź o kodzie 500 zawierająca informacje niezgodności ze schematem. Taki komunikat jest odrzucany w całości i nie jest rejestrowany w ZSMOPL (tym samym nie jest dostępny na portalu).

Przykładowe błędy powodujące zwrócenie przez Web Service błędu 500 i przerwanie dalszej weryfikacji:

- Podano nieprawidłowy symbol rodzaju transakcji.
- Podano błędne określenie rodzaju podmiotu, z którym zawierana jest transakcja.
- Nie podano daty i czasu transakcji.
- Wartość elementu, który powinien określać, czy transakcja jest korektą nie jest liczbą całkowitą.
- Wartość znacznika, który określa, czy produkt leczniczy wydany został z refundacją nie jest liczbą całkowitą.
- Wartość znacznika, który określa, czy pozycja transakcji dotyczy importu docelowego lub interwencyjnego nie jest liczbą całkowitą.
- Nieprawidłowe określenie rodzaju dokumentu źródłowego transakcji sprzedaży.
- Podano nieprawidłowe określenie podstawy wydania leku.
- Podano nieprawidłowy rodzaj transakcji planowania dostaw.
- Podano niecałkowitą liczbę braków produktu.
- Podano wartości / ilości ujemne.
- Podano białe znaki.

Przykładowe odpowiedzi Web Service'u w przypadku takich błędów:

- `<faultstring>Unmarshalling Error: cvc-enumeration-valid: Value 'AAA' is not facet-valid with respect to enumeration '[ZKU, SPR, PKU, WPR, WZR, PZR, MWG, WWG, PWY, PM+, WM-, PZO, WUT, WUI, WRO, WRW, MWO, MDO, IBO, IR+, IR-]'. It must be a value from the enumeration.</faultstring>`
- `<faultstring>Unmarshalling Error: cvc-enumeration-valid: Value 'AAA' is not facet-valid with respect to enumeration '[PO, HU, AP, PA, PF, PW]'. It must be a value from the enumeration. </faultstring>`
- `<faultstring>Unmarshalling Error: Not a number: A</faultstring>`
- `<faultstring>Unmarshalling Error: cvc-datatype-valid.1.2.1: '2018-02-26' is not a valid value for 'dateTime'.</faultstring>`

Jeżeli na tym etapie dojdzie do negatywnej weryfikacji, zalecamy sprawdzenie wysłanego komunikatu na zgodność ze schematem.

W przypadku poprawnej weryfikacji (walidacji na zgodność z XML Schema) komunikat ma nadany ID i jest zapisywany w ZSMOPL (oczekuje na weryfikację opisaną w rozdziale 3 punkcie 3).

6.2. Weryfikacja nagłówka komunikatu

Kod błędu lub ostrzeżenia	Status Weryfikacji	Opis błędu lub ostrzeżenia
KM1	Błąd	Komunikat został podpisany certyfikatem niezarejestrowanym w ZSMOPL.
KM2	Błąd	Wystąpiła niezgodność pomiędzy elementami: identyfikator podmiotu raportującego, rodzaj podmiotu raportującego, identyfikator miejsca prowadzenia działalności podmiotu raportującego, rodzaj miejsca prowadzenia działalności podmiotu raportującego.
KM3	Błąd	Komunikat pierwotny o wskazanym identyfikatorze nie został odnaleziony albo należy do innego podmiotu raportującego.
KM4	Błąd	Komunikat jest duplikatem.
KM5	Błąd	Przesłany komunikat zawiera duplikaty w numeracji transakcji.
KM6	Błąd	Data komunikatu jest z przyszłości.
KM7	Błąd	Przekroczono termin 7 dni na korektę komunikatu.
KM8	Ostrzeżenie	Komunikat pierwotny ma status błędny lub wycofany.
KM9	Błąd	Transakcja STN musi być ostatnią transakcją w komunikacie i może wystąpić tylko raz

6.3. Weryfikacja transakcji w ramach komunikatu obrotów i stanów

Kod błędu lub ostrzeżenia	Status weryfikacji	Opis błędu lub ostrzeżenia	Element komunikatu/ Inne uwagi
TROS2	Ostrzeżenie	Podany REGON podmiotu leczniczego nie został znaleziony w rejestrze podmiotów wykonujących działalność leczniczą.	<idBiznesowyPodmDrugaStrona>
TROS4	Błąd	Podany numer REGON ma nieprawidłową budowę.	W przypadku raportującego podmiotu AP, HU - REGON 9 cyfr (uwaga wiodące zera) w <idPodmiotuRaportujacego> W przypadku podmiotu, z którym jest zawierana transakcja i zarejestrowanych w Polsce (tj. HU, AP, PW, PR, FP) - REGON 9 cyfrowy w elemencie <idBiznesowyPodmDrugaStrona>
TROS6	Błąd	Nie podano numeru identyfikacji podatkowej podmiotu, z którym zawierana jest transakcja.	<idBiznesowyPodmDrugaStrona> w przypadku: podmiotu odpowiedzialnego (tj. w rodzaju PO) – NIP podmiotów innych niż przedsiębiorca krajowy (tj. w rodzaju FZH, FZO, FZI) numer identyfikacji podatkowej w państwie, w którym jest zarejestrowany podmiot
TROS7	Błąd	Nieprawidłowy lub brakujący kod państwa firmy zagranicznej.	<krajPodmDrugaStron> w przypadku FZH, FZO, FZI.
TROS9	Błąd	Nie podano nazwy podmiotu, z którym zawierana jest transakcja.	<nazwaPodmDrugaStrona> Nie dotyczy kontrahentów o rodzaju AP, HU, PW
TROS11	Błąd	Nie podano adresu podmiotu, z którym zawierana jest transakcja.	<adresPodmDrugaStrona> Nie dotyczy kontrahentów o rodzaju AP, HU, PW
TROS12	Błąd	Podany identyfikator apteki, z którą zawierana jest transakcja, nie został znaleziony w Rejestrze Aptek.	<idMPDPodmDrugaStrona> gdy rodzaj MPD to MPDAP
TROS13	Błąd	Podany identyfikator hurtowni farmaceutycznej, z którą zawierana jest transakcja, nie został znaleziony w Rejestrze Hurtowni Farmaceutycznych.	<idMPDPodmDrugaStrona> gdy rodzaj MPD to MPDHU
TROS14	Ostrzeżenie	Podany REGON (14 znaków) zakładu leczniczego, z którym zawierana jest transakcja, nie został znaleziony w Rejestrze Podmiotów Wykonujących Działalność Leczniczą.	<idMPDPodmDrugaStrona> gdy rodzaj MPD to MPDPL

Kod błędu lub ostrzeżenia	Status weryfikacji	Opis błędu lub ostrzeżenia	Element komunikatu/ Inne uwagi
TROS17	Błąd	Nie podano numeru dokumentu zakupu, który odpowiada dokumentowi przyjęcia magazynowego.	<nrDokSprzZakRefDokMag>
TROS18	Błąd	Nie podano numeru dokumentu sprzedaży, który odpowiada dokumentowi wydania magazynowego.	<nrDokSprzZakRefDokMag>
TROS19	Błąd	Nieprawidłowa wartość elementu, który powinien określać, czy transakcja jest korektą.	<czyTransakcjaJestKorekta>
TROS20	Błąd	Nie podano daty korygowanej transakcji.	<dataDokKorygowanego>
TROS21	Błąd	Nie podano numeru korygowanego dokumentu.	<nrDokKorygowanego>
TROS22	Błąd	Nie podano przyczyny różnicy inwentaryzacyjnej.	<przyczynaRoznicyInwentaryzacyjnej>
TROS26	Błąd	Nie podano numeru dokumentu zewnętrznego (numer dokumentu nadanego przez wystawiającego).	<nrDokZewnetrznego> kiedy kategoria zakup
TROS29	Błąd	Podano nieprawidłowe określenie podstawy wydania leku dla podanego rodzaju transakcji i rodzaju podmiotu, z którym zawierana jest transakcja.	<podstawaWydaniaLek>
TROS45	Błąd	Nie podano rodzaju miejsca prowadzenia działalności podmiotu, z którym zawiera jest transakcja.	<rodzajMPDPodmiotuRaportujacegoDrugaStrona> w przypadku AP, HU albo PW
TROS46	Błąd	Nie podano informacji o rodzaju podmiotu, z którym zawierana jest transakcja.	<rodzajPodmDrugaStrona>
TROS47	Błąd	Nie podano identyfikatora miejsca prowadzenia działalności podmiotu, z którym zawierana jest transakcja.	<idMPDPodmDrugaStrona>
TROS48	Błąd	Podana data transakcji odnosi się do przyszłości.	<dataCzasTransakcji>
TROS49	Błąd	Data korekty musi być późniejsza niż data transakcji korygowanej.	<dataDokKorygowanego>
TROS50	Błąd	Data transakcji nie jest zgodna z datą komunikatu.	<dataCzasTransakcji>; <dataKomunikatu>

Kod błędu lub ostrzeżenia	Status weryfikacji	Opis błędu lub ostrzeżenia	Element komunikatu/ Inne uwagi
TROS51	Błąd	Data korygowanej transakcji nie może być datą przyszłą.	<dataDokKorygowanego>
TROS52	Błąd	Data transakcji dotyczy okresu sprzed obowiązku raportowania do ZSMOPL.	<dataCzasTransakcji> jest wcześniejsza niż 01.04.2019
TROS53	Błąd	Przesłany komunikat zawiera duplikaty w numeracji pozycji.	<lp> w <komunikatTransakcjaOSPoz>
TROS54	Błąd	Podany numer NIP ma nieprawidłową budowę.	<idBiznesowyPodmDrugaStrona> w przypadku PO
TROS55	Ostrzeżenie	Raportujący i kontrahent to ten sam podmiot.	<idBiznesowyPodmDrugaStrona> <idBiznesowyRaportujacego>
TROS56	Ostrzeżenie	Apteka wskazana w transakcji jako kontrahent aktualnie w Rejestrze Aptek nie posiada statusu aktywna	<rodzajPodmDrugaStrona> = AP <idBiznesowyPodmDrugaStrona>Status inny niż aktywna lub oczekująca
TROS57	Ostrzeżenie	Hurtownia wskazana w transakcji jako kontrahent aktualnie w Rejestrze Hurtowni Farmaceutycznych nie posiada statusu aktywna	<rodzajPodmDrugaStrona> = HU <idBiznesowyPodmDrugaStrona> Status inny niż aktywna lub oczekująca
TROS58	Ostrzeżenie	Zwolnienie serii do obrotu może być zgłoszone wyłącznie przez podmiot odpowiedzialny.	<rodzajPodmiotuRaportujacego> inny niż PO
TROS59	Błąd	Nie podano numeru dokumentu źródłowego.	<NrDokZrodl> Reguła ta wywoływana będzie dla każdej transakcji o rodzaju innym niż STN. Reguła będzie sprawdzać, czy pole nrDokZrodl jest zdefiniowane dla transakcji i czy nie jest puste
TROS60	Ostrzeżenie	Podmiot leczniczy wskazany w transakcji jako podmiot drugiej strony aktualnie w Rejestrze Podmiotów Wykonujących Działalność Leczniczą nie posiada statusu Aktywny.	<idBiznesowy> <idMPDPodmDrugaStrona>
TROSP0Z32	Ostrzeżenie	Podany kod EAN nie został znaleziony w rejestrze produktów monitorowanych.	<kodEAN> w <komunikatTransakcjaOSPoz>
TROSP0Z34	Błąd	Podany numer zapotrzebowania na leki z importu docelowego lub interwencyjnego nie został odnaleziony w rejestrze zapotrzebowań.	<nrZapotrImportuDocelInterw>
TROSP0Z36	Błąd	Nie podano jednego lub więcej pól informacyjnych składających się na charakterystykę produktu leczniczego z importu docelowego lub interwencyjnego.	<komunikatTransakcjaOSPozZapMT> w tym: <kodEAN> <nazwaHandlowa> <nazwaMiedzynarodowa> <postac> <dawka>

Kod błędu lub ostrzeżenia	Status weryfikacji	Opis błędu lub ostrzeżenia	Element komunikatu/ Inne uwagi
			<wielkoscOpakowania> <producent> <krajPochodzenia>
TROSP0Z37	Błąd	Podano nieprawidłową ilość produktu.	<ilosc>
TROSP0Z38	Błąd	Podano nieprawidłową wartość netto produktu, która jest wymagana w przypadku sprzedaży.	<wartosc>
TROSP0Z39	Błąd	Podano nieprawidłową ilość produktu przed korektą, która jest wymagana w przypadku korekty.	<iloscPrzedKorekta>
TROSP0Z40	Błąd	Podano nieprawidłową ilość produktu po korekcie, która jest wymagana w przypadku korekty.	<iloscPoKorekcie>
TROSP0Z41	Błąd	Podano nieprawidłową wartość netto produktu przed korektą, która jest wymagana w przypadku korekty sprzedaży.	<wartoscPrzedKorekta>
TROSP0Z42	Błąd	Podano nieprawidłową wartość netto produktu po korekcie, która jest wymagana w przypadku korekty sprzedaży.	<wartoscPoKorekcie>
TROSP0Z43	Błąd	Nie podano przyczyny korekty, która jest wymagana, jeśli transakcja jest korektą.	<przyczynaKorekty>
TROSP0Z44	Błąd	Nie podano informacji o stanach magazynowych, która jest wymagana dla podanego rodzaju transakcji.	<komunikatTransakcjaOSPozStanMT> a w tym: <stanIloscDostepnySeria> <stanIloscWstrzWycofSeria> <stanIloscDostepny> <stanIloscWstrzWycof> Błąd nie jest zgłaszany dla transakcji wymagających podawania stanów, jeśli w komunikacie występuje transakcja STN. Błąd jest zgłaszany, jeśli w komunikacie występuje transakcja STN i stany nie zostaną w niej podane.
TROSP0Z70	Błąd	Podany kod EAN jest niepoprawny.	<kodEAN> w <komunikatTransakcjaOSPoz>
TROSP0Z71	Błąd	Nie podano numeru serii.	<seria>
TROSP0Z75	Błąd	Nie podano daty ważności serii.	<dataWaznosciSerii>

Kod błędu lub ostrzeżenia	Status weryfikacji	Opis błędu lub ostrzeżenia	Element komunikatu/ Inne uwagi
TROSP0Z76	Błąd	Stan dostępny serii nie może być większy od stanu dostępnego produktu.	<stanIloscDostepnySeria> jest większy niż <stanIloscDostepny>
TROSP0Z77	Błąd	Stan wstrzymany serii nie może być większy od stanu wstrzymanego produktu.	<stanIloscWstrzWycofSeria> jest większy niż <stanIloscWstrzWycof>
TROSP0Z78	Błąd	Podano nieprawidłową datę ważności serii.	<dataWaznoscSerii> jest sprzed 01.01.2000 lub przekracza 10 lat w stosunku do daty transakcji dla serii
TROSP0Z79	Ostrzeżenie	Numer zapotrzebowania starszy niż 2 lata.	<nrZapotrzImportuDocelInterw>
TROSP0Z80	Ostrzeżenie	Podano stan serii produktu przekraczający dozwolony limit.	<stanIloscDostepnySeria> <stanIloscWstrzWycofSeria> Stan dozwolony dla HU i PO nie więcej niż 200 000. Stan dozwolony dla AP nie więcej niż 10 000.
TROSP0Z81	Ostrzeżenie	Data wygaszenia ważności pozwolenia jest starsza niż 3 lata.	Na podstawie danych zawartych w Rejestrze Produktów Leczniczych.
TROSP0Z82	Ostrzeżenie	Podany kod GTIN należy do produktu weterynaryjnego, który nie podlega raportowaniu do ZSMOPL.	Na podstawie danych zawartych w Rejestrze Produktów Leczniczych.
TROSP0Z83	Błąd	Nie podano informacji o stanach magazynowych w transakcji STN	W transakcji STN nie podano pozycji <seria> występującej we wcześniejszych transakcjach. W treści komunikatu błędu wskazana jest transakcja, pozycja, kod GTIN oraz seria, które zostały wskazane w komunikacie a nie zostały wskazane w STN
TROSP0Z84	Ostrzeżenie	W pozycji transakcji podano informację o stanach magazynowych, która nie była wymagana przy wykorzystaniu transakcji STN	Jeśli w komunikacie występuje transakcja STN, przy pozostałych transakcjach nie powinno się wprowadzać w ich pozycjach elementu <komunikatTransakcjaOSPozStanMT>
TROSP0Z85	Ostrzeżenie	Podano stany magazynowe serii produktu, która nie występuje w żadnej transakcji	W pozycjach transakcji STN wystąpiła pozycja z <seria>, która nie wystąpiła w żadnej wcześniejszej transakcji

6.4. Weryfikacja transakcji w ramach komunikatu zgłoszenia braków

Kod błędu lub ostrzeżenia	Status weryfikacji	Opis błędu lub ostrzeżenia	Element komunikatu/ Inne uwagi
TRZB1	Ostrzeżenie	Podany kod EAN nie został znaleziony w rejestrze produktów monitorowanych.	<kodEAN> w <komunikatTransakcja>
TRZB2	Błąd	Podano liczbę braku produktu w wartości mniejszej lub równej zero.	<liczbaBraku>
TRZB3	Błąd	Podany kod EAN jest niepoprawny.	<kodEAN> w <komunikatTransakcja>
TRZB4	Błąd	Podana data transakcji odnosi się do przyszłości.	<dataCzasTransakcji>
TRZB5	Błąd	Data transakcji dotyczy okresu sprzed obowiązku raportowania do ZSMOPL.	<dataCzasTransakcji> jest wcześniejsza niż 01.04.2019
TRZB6	Błąd	Data wystąpienia braku wcześniejsza niż 7 dni.	<dataCzasTransakcji>
TRZB7	Ostrzeżenie	Produkty o kategorii OTC nie podlegają obowiązkowi zgłaszania braków	<kodEAN> w <komunikatTransakcja>
TRZB8	Ostrzeżenie	Przekroczono limit ilości zgłoszenia braków dla produktu Ostrzeżenie zgłaszane jest dla każdego nr GTIN, dla którego suma ilości zgłoszonego braku w ramach wszystkich transakcji dotyczących danego GTIN w danym komunikacie ZB przekracza limit: <ul style="list-style-type: none"> • 100 szt dla aptek ogólnych • 1000 szt dla aptek szpitalnych 	<kodEAN> w <komunikatTransakcja>

6.5. Weryfikacja transakcji w ramach komunikatu planowania dostaw

Kod błędu lub ostrzeżenia	Status weryfikacji	Opis błędu lub ostrzeżenia	Element komunikatu/ Inne uwagi
TRPD1	Ostrzeżenie	Podany kod EAN nie został znaleziony w rejestrze produktów monitorowanych.	<kodEAN> w <komunikatTransakcja>
TRPD2	Błąd	Podany kod EAN jest niepoprawny.	<kodEAN> w <komunikatTransakcja>
TRPD3	Błąd	Podana data początkowa jest wcześniejsza od daty zgłoszenia.	<dataPoczatkowa> wcześniejsza niż <dataCzasTransakcji>
TRPD4	Błąd	Podano datę końcową, która jest wcześniejsza od daty początkowej.	<dataKoncowa> wcześniejsza niż <dataPoczatkowa>
TRPD5	Błąd	Podana data końcowa w transakcji "plan dostaw" (PL) powinna być późniejsza co najmniej 3 miesiące od daty początkowej.	<dataKoncowa> wcześniejsza niż <dataPoczatkowa>
TRPD8	Błąd	Nie określono szczegółowych danych w transakcji "plan dostaw" (PL).	<rok> <miesiac> <>wielkosc>
TRPD12	Błąd	Podana data transakcji odnosi się do przyszłości.	<dataCzasTransakcji>
TRPD13	Błąd	Data transakcji dotyczy okresu sprzed obowiązku raportowania do ZSMOPL.	<dataCzasTransakcji> jest wcześniejsza niż 01.04.2019
TRPD21	Błąd	Plan dostaw możesz zaplanować tylko na 1 rok do przodu	<rok>
TRPDPLAN9	Błąd	Podano wielkość dostawy w pozycji planu dostaw o wartości mniejszej od zera.	<wielkosc>
TRPDPLAN10	Błąd	Podana wartość roku i numeru miesiąca w roku w pozycji planu dostaw nie mieści się w okresie wyznaczonym przez datę początkową i końcową planu dostaw.	<rok> <miesiac>
TRPDPLAN14	Błąd	Rodzaj planowanego miejsca dostawy jest inny niż hurtownia, apteka lub podmiot leczniczy	<rodzajMiejscaDostawy>
TRPDPLAN15	Błąd	Podany identyfikator hurtowni farmaceutycznej, wskazany jako planowane miejsce dostawy, nie został znaleziony w Rejestrze Hurtowni Farmaceutycznych	<idMiejscaDostawy>
TRPDPLAN16	Błąd	Podany identyfikator apteki, wskazany jako planowane miejsce dostawy, nie został znaleziony w Rejestrze Aptek	<idMiejscaDostawy>

Kod błędu lub ostrzeżenia	Status weryfikacji	Opis błędu lub ostrzeżenia	Element komunikatu/ Inne uwagi
TRPDPLAN17	Błąd	Podany REGON (9 znaków) podmiotu leczniczego, wskazany jako planowane miejsce dostawy, nie został znaleziony w Rejestrze Podmiotów Wykonujących Działalność	<idMiejscaDostawy>
TRPDPLAN18	Ostrzeżenie	Apteka wskazana jako miejsce planowanej dostawy w Rejestrze Aptek nie posiada statusu aktywna	<idMiejscaDostawy>
TRPDPLAN19	Ostrzeżenie	Hurtownia wskazana jako miejsce planowanej dostawy w Rejestrze Hurtowni Farmaceutycznych nie posiada statusu aktywna	<idMiejscaDostawy>
TRPDPLAN20	Ostrzeżenie	Podmiot leczniczy wskazany jako miejsce planowanej dostawy w Rejestrze Podmiotów Wykonujących Działalność Leczniczą nie posiada statusu aktywny	<idMiejscaDostawy>

7. Specyfikacja nagłówka komunikatu

Aplikacja dla podmiotów raportujących powinna wysyłać komunikaty z podpisem i certyfikatem użytym do podpisu. Te informacje powinny znajdować się w nagłówku komunikatu (<soapenv:Header>). W nagłówku należy zamieścić element „wsse:Security”, odpowiedzialny za zabezpieczenie w protokole SOAP. W tym elemencie należy zdefiniować przestrzenie nazw przez dodanie poniższych elementów:

- xmlns:wsse="http://docs.oasis-open.org/wss/2004/01/oasis-200401-wss-wssecurity-secext-1.0.xsd"
- xmlns:wssu="http://docs.oasis-open.org/wss/2004/01/oasis-200401-wss-wssecurity-utility-1.0.xsd"

Element „wsse:Security” składa się z następujących elementów:

- element wsse:BinarySecurityToken – w nim zawiera się łańcuch certyfikatu z kluczem publicznym
 - definiujemy element: EncodingType="http://docs.oasis-open.org/wss/2004/01/oasis-200401-wss-soap-message-security-1.0#Base64Binary"
 - definiujemy element: ValueType="http://docs.oasis-open.org/wss/2004/01/oasis-200401-wss-x509-token-profile-1.0#X509PKIPathv1"
 - definiujemy element wsu:Id z unikalnym identyfikatorem elementu
- element ds:Signature – zawiera podpis elektroniczny zawartości sekcji <soapenv:Body>
 - definiujemy element przestrzeni nazw: xmlns:ds="http://www.w3.org/2000/09/xmldsig#"
 - element ds:SignedInfo
 - element ds:CanonicalizationMethod
 - definiujemy element Algorithm="http://www.w3.org/2001/10/xml-exc-c14n#"
 - element ds:SignatureMethod
 - definiujemy element Algorithm="http://www.w3.org/2000/09/xmldsig#rsa-sha1"
 - element ds:Reference
 - definiujemy element URI, którego wartość jest referencją na element soapenv:Body (wartości URI ma być identyczna jak wartość elementu wsu:Id poprzedzona znakiem hash #)
 - definiujemy element ds:Transforms
 - definiujemy element ds:Transform
 - definiujemy element Algorithm="http://www.w3.org/2001/10/xml-exc-c14n#"
 - definiujemy element ds:DigestMethod
 - definiujemy element Algorithm="http://www.w3.org/2000/09/xmldsig#sha1"
 - definiujemy element ds:DigestValue
 - element ds:SignatureValue z wartością podpisu
 - element ds:KeyInfo
 - element wsse:SecurityTokenReference
 - element wsse:Reference
 - definiujemy element URI jako referencję czyli z wartością identyczną jak wartość wsu:Id elementu wsse:BinarySecurityToken poprzedzoną znakiem hash.

8. Status komunikatu

Status weryfikacji wcześniej wysłanych komunikatów sprawdzić można na dwa sposoby. Pierwszym sposobem jest skorzystanie z portalu, gdzie w sekcji „Komunikaty” za pomocą filtra, wyszukać można interesujący nas komunikat.

Drugim sposobem jest skorzystanie z dedykowanej do tego celu usługi, poprzez wysłanie komunikatu, którego struktura opisana została w rozdziale 5.1.4.

Adres Webservice i WSDL na środowisku produkcyjnym:

Adres Webservice: <https://zsmopl.ezdrowie.gov.pl/cxf/statuskomunikatdmz/>

WSDL: <https://zsmopl.ezdrowie.gov.pl/cxf/statuskomunikatdmz?wsdl>

Adres Webservice i WSDL na środowisku integracyjnym (ewaluacyjnym):

Adres Webservice: <https://ewa-zsmopl.ezdrowie.gov.pl/cxf/statuskomunikatdmz/>

WSDL: <https://ewa-zsmopl.ezdrowie.gov.pl/cxf/statuskomunikatdmz?wsdl>

8.1. Przykład wywołania usługi

zapytajOStatusKomunikatu – pytanie o status komunikatu o ID=155204078562714774

```
<soapenv:Envelope xmlns:soapenv="http://schemas.xmlsoap.org/soap/envelope/"
xmlns:stat="http://cez.gov.pl/zsmopl/ws/statuskomunikatdmz/">
```

```
<soapenv:Header/>
```

```
<soapenv:Body>
```

```
<stat:zapytajOStatusKomunikatu>
```

```
<komunikat>
```

```
<identyfikatorKomunikatu>155204078562714774</identyfikatorKomunikatu>
```

```
</komunikat>
```

```
</stat:zapytajOStatusKomunikatu>
```

```
</soapenv:Body>
```

```
</soapenv:Envelope>
```

8.2. Przykłady prawidłowych odpowiedzi

Przykład odpowiedzi usługi w przypadku, gdy przesłany do ZSMOPL komunikat ma status „Poprawny”:

```
<soap:Body wsu:Id="id-9BC23361F05BAF38B2155204079601511424" xmlns:wsu="http://docs.oasis-
open.org/wss/2004/01/oasis-200401-wss-wssecurity-utility-1.0.xsd">
  <ns2:statusOdpowiedz xmlns:ns2="http://cez.gov.pl/zsmopl/ws/statuskomunikatudmz/">
    <statusKomunikatu>
      <identyfikatorKomunikatu>155204078562714774</identyfikatorKomunikatu>
      <statusKomunikatu>Poprawny</statusKomunikatu>
    </statusKomunikatu>
  </ns2:statusOdpowiedz>
</soap:Body>
</soap:Envelope>
```

Przykład odpowiedzi usługi w przypadku, gdy przesłany do ZSMOPL komunikat ma status „Poprawny z ostrzeżeniem”:

```
<soap:Body wsu:Id="id-9BC23361F05BAF38B2155204137777611479" xmlns:wsu="http://docs.oasis-
open.org/wss/2004/01/oasis-200401-wss-wssecurity-utility-1.0.xsd">
  <ns2:statusOdpowiedz xmlns:ns2="http://cez.gov.pl/zsmopl/ws/statuskomunikatudmz/">
    <statusKomunikatu>
      <identyfikatorKomunikatu>155204136201040428</identyfikatorKomunikatu>
      <statusKomunikatu>Poprawny z ostrzeżeniami</statusKomunikatu>
      <transakcja>
        <dataCzasTransakcji>2019-02-26 23:58:15.06</dataCzasTransakcji>
        <lp>1</lp>
        <blad>
          <lpWTransakcji>1</lpWTransakcji>
          <kodBledu>TROSP0Z32</kodBledu>
          <opisBledu>Podany kod EAN produktu nie został znaleziony w rejestrze produktów
monitorowanych.</opisBledu>
          <wartoscBledna>00978020137962</wartoscBledna>
          <konsekwencja>Ostrzeżenie</konsekwencja>
        </blad>
      </transakcja>
    </statusKomunikatu>
  </ns2:statusOdpowiedz>
</soap:Body>
```

Przykładowa odpowiedź usługi w przypadku, gdy przesłany do ZSMOPL komunikat ma status „Błędny”, w przypadku błędów na poziomie transakcji lub pozycji w transakcji (TROS, TROSPZ):

```
<soap:Body wsu:Id="id-9BC23361F05BAF38B2155204019700111389" xmlns:wsu="http://docs.oasis-open.org/wss/2004/01/oasis-200401-wss-wssecurity-utility-1.0.xsd">
  <ns2:statusOdpowiedz xmlns:ns2="http://cez.gov.pl/zsmopl/ws/statuskomunikatudmz/">
    <statusKomunikatu>
      <identyfikatorKomunikatu>155204018194534477</identyfikatorKomunikatu>
      <statusKomunikatu>Błędny</statusKomunikatu>
      <transakcja>
        <dataCzasTransakcji>2019-02-26 23:58:15.06</dataCzasTransakcji>
        <lp>1</lp>
        <blad>
          <lpWTransakcji>1</lpWTransakcji>
          <kodBledu>TROSPZ44</kodBledu>
          <opisBledu>Nie podano informacji o stanach magazynowych, która jest wymagana dla podanego rodzaju transakcji.</opisBledu>
        <konsekwencja>Błąd</konsekwencja>
      </blad>
    </transakcja>
    <transakcja>
      <dataCzasTransakcji>2019-02-26 23:58:35.746</dataCzasTransakcji>
      <lp>2</lp>
      <blad>
        <lpWTransakcji>4</lpWTransakcji>
        <kodBledu>TROSPZ70</kodBledu>
        <opisBledu>Podany kod EAN produktu jest niepoprawny.</opisBledu>
        <wartoscBledna>blad05909990637997</wartoscBledna>
      <konsekwencja>Błąd</konsekwencja>
    </blad>
  </transakcja>
</statusKomunikatu>
</ns2:statusOdpowiedz>
</soap:Body>
</soap:Envelope>
```

Przykładowa odpowiedź usługi w przypadku, gdy przesłany do ZSMOPL komunikat ma status „Błędny”, w przypadku błędów na poziomie nagłówka komunikatu (KM):

```
<ns2:statusOdpowiedz xmlns:ns2="http://cez.gov.pl/zsmopl/ws/statuskomunikatudz/">
  <statusKomunikatu>
    <identyfikatorKomunikatu>155240368954014534</identyfikatorKomunikatu>
    <statusKomunikatu>Błędny</statusKomunikatu>
    <blad>
      <kodBledu>KM2</kodBledu>
      <opisBledu>Wystąpiła niezgodność pomiędzy elementami: identyfikator podmiotu raportującego,
rodzaj podmiotu raportującego, identyfikator miejsca prowadzenia działalności podmiotu raportującego,
rodzaj miejsca prowadzenia działalności podmiotu raportującego.</opisBledu>
      <wartoscBledna>A001377706; AP; 1011; MPDAP</wartoscBledna>
    <konsekwencja>Błąd</konsekwencja>
  </blad>
</statusKomunikatu>
</ns2:statusOdpowiedz>
</soap:Body>
</soap:Envelope>
```

Przykładowa odpowiedź usługi w przypadku, gdy przesłany do ZSMOPL komunikat ma status „Wycofany”:

```
</soap:Header>
<soap:Body wsu:Id="id-9bdfb9e1-bfe8-441a-b081-aa796d9b0315" xmlns:wsu="http://docs.oasis-
open.org/wss/2004/01/oasis-200401-wss-wssecurity-utility-1.0.xsd">
  <ns2:statusOdpowiedz xmlns:ns2="http://cez.gov.pl/zsmopl/ws/statuskomunikatudz/">
    <statusKomunikatu>
      <identyfikatorKomunikatu>156213931421954879</identyfikatorKomunikatu>
      <statusKomunikatu>Wycofany</statusKomunikatu>
    </statusKomunikatu>
  </ns2:statusOdpowiedz>
</soap:Body>
</soap:Envelope>
```

8.3. Komunikaty błędów usługi getStatus

Przykładowa odpowiedź usługi w przypadku, gdy zapytanie zostanie podpisane certyfikatem niezarejestrowanym w ZSMOPL:

```
</soap:Header>
<soap:Body wsu:Id="id-d7497e2c-a946-43fe-a50b-e4b093f3a428" xmlns:wsu="http://docs.oasis-open.org/wss/2004/01/oasis-200401-wss-wssecurity-utility-1.0.xsd">
  <ns2:statusOdpowiedz xmlns:ns2="http://cez.gov.pl/zsmopl/ws/statuskomunikatdmz/">
    <statusKomunikatu>
      <identyfikatorKomunikatu>156198234009905662</identyfikatorKomunikatu>
      <statusKomunikatu> Brak autoryzacji: Certyfikat nie został zarejestrowany</statusKomunikatu>
    </statusKomunikatu>
  </ns2:statusOdpowiedz>
</soap:Body>
</soap:Envelope>
```

Przykładowa odpowiedź usługi w przypadku, gdy pytanie dotyczy nieistniejącego numeru komunikatu lub o komunikat innego podmiotu:

```
</soap:Header>
<soap:Body wsu:Id="id-d7497e2c-a946-43fe-a50b-e4b093f3a428" xmlns:wsu="http://docs.oasis-open.org/wss/2004/01/oasis-200401-wss-wssecurity-utility-1.0.xsd">
  <ns2:statusOdpowiedz xmlns:ns2="http://cez.gov.pl/zsmopl/ws/statuskomunikatdmz/">
    <statusKomunikatu>
      <identyfikatorKomunikatu>156198234009905662</identyfikatorKomunikatu>
      <statusKomunikatu>Identyfikator komunikatu jest niepoprawny, nie istnieje lub oczekuje na przetworzenie</statusKomunikatu>
    </statusKomunikatu>
  </ns2:statusOdpowiedz>
</soap:Body>
</soap:Envelope>
```

Przykładowa odpowiedź usługi w przypadku wewnętrznego błędu ZSMOPL:

```
</soap:Header>
<soap:Body wsu:Id="id-d7497e2c-a946-43fe-a50b-e4b093f3a428" xmlns:wsu="http://docs.oasis-open.org/wss/2004/01/oasis-200401-wss-wssecurity-utility-1.0.xsd">
  <ns2:statusOdpowiedz xmlns:ns2="http://cez.gov.pl/zsmopl/ws/statuskomunikatdmz/">
    <statusKomunikatu>
      <identyfikatorKomunikatu>156198234009905662</identyfikatorKomunikatu>
      <statusKomunikatu>Wystąpił błąd połączenia z serwerem wewnętrznym. Proszę spróbować ponownie później</statusKomunikatu>
    </statusKomunikatu>
  </ns2:statusOdpowiedz>
</soap:Body>
</soap:Envelope>
```

» Status komunikatu

```
</ns2:statusOdpowiedz>  
</soap:Body>  
</soap:Envelope>
```



9. Zapytanie o stan magazynowy

Zapytanie o stan magazynowy umożliwia weryfikację stanów magazynowych wysłanych wcześniej poprzez komunikaty obrotów i stanów (OS). Usługa jest dostępna poprzez Webservice. Zapytanie musi być potwierdzone aktualnym certyfikatem podmiotu.

Ilość zapytań jest ograniczona w czasie i zależna od środowiska, tzn. inne parametry są ustawione na środowisku produkcyjnym, a inne na ewaluacyjnym. Informacje o aktualnych ustawieniach są dostępne na stronie CeZ, w zakładce KOMUNIKATY.

Adres Webservice i WSDL na środowisku produkcyjnym:

Adres Webservice: <https://zsmopl.ezdrowie.gov.pl/cxf/stanydmz>

WSDL: <https://zsmopl.ezdrowie.gov.pl/cxf/stanydmz?wsdl>

Adres Webservice i WSDL na środowisku integracyjnym (ewaluacyjnym):

Adres Webservice: <https://ewa-zsmopl.ezdrowie.gov.pl/cxf/stanydmz>

WSDL: <https://ewa-zsmopl.ezdrowie.gov.pl/cxf/stanydmz?wsdl>

9.1. Przykład wywołania usługi

```
<soapenv:Envelope xmlns:soapenv="http://schemas.xmlsoap.org/soap/envelope/"
xmlns:stan="http://cez.gov.pl/zsmopl/ws/stanydmz/">
  <soapenv:Header/>
  <soapenv:Body>
    <stan:zapytajOStanyMagazynowe>
      <komunikat>
        <idPodmiotuRaportujacego>
          <idBiznesowy>35259497</idBiznesowy>
          <rodzajPodmiotuRaportujacego>AP</rodzajPodmiotuRaportujacego>
        </idPodmiotuRaportujacego>
        <idMPDPodmiotuRaportujacego>
          <idBiznesowy>1111111</idBiznesowy>
          <rodzajMPDPodmiotuRaportujacego>MPDAP</rodzajMPDPodmiotuRaportujacego>
        </idMPDPodmiotuRaportujacego>
      </komunikat>
    </stan:zapytajOStanyMagazynowe>
  </soapenv:Body>
</soapenv:Envelope>
<soapenv:Envelope xmlns:soapenv="http://schemas.xmlsoap.org/soap/envelope/"
```

```
<soapenv:Envelope xmlns:soapenv="http://schemas.xmlsoap.org/soap/envelope/"
xmlns:stan="http://cez.gov.pl/zsmopl/ws/stanydmz/">
  <soapenv:Header/>
  <soapenv:Body>
    <stan:zapytajOStanyMagazynowe>
      <komunikat>
        <idPodmiotuRaportujacego>
          <idBiznesowy>395182791</idBiznesowy>
          <rodzajPodmiotuRaportujacego>HU</rodzajPodmiotuRaportujacego>
        </idPodmiotuRaportujacego>
        <idMPDPodmiotuRaportujacego>
          <idBiznesowy>900001</idBiznesowy>
          <rodzajMPDPodmiotuRaportujacego>MPDHU</rodzajMPDPodmiotuRaportujacego>
        </idMPDPodmiotuRaportujacego>
      </komunikat>
    </stan:zapytajOStanyMagazynowe>
  </soapenv:Body>
</soapenv:Envelope>
```



9.2. Przykłady wywołania i odpowiedzi usługi z prawidłowymi parametrami

Przykład odpowiedzi, gdy parametry wywołania są poprawne oraz MPD posiada stany magazynowe:

```
<soap:Body wsu:Id="id-dd72490a-2539-4dde-99d2-36350acaf6f1" xmlns:wsu="http://docs.oasis-
open.org/wss/2004/01/oasis-200401-wss-wssecurity-utility-1.0.xsd">
  <ns2:stanyMagazynoweOdpowiedz xmlns:ns2="http://cez.gov.pl/zsmopl/ws/stanydmz/">
    <stanyMagazynowe>
      <statusZapytania>Zapytanie poprawne</statusZapytania>
      <liczbaPozostalychZapytan>1</liczbaPozostalychZapytan>
      <stan>
        <ean>05909990651535</ean>
        <numerSerii>Seria1</numerSerii>
        <stanIloscDostepny>63298.0000</stanIloscDostepny>
        <stanIloscDostepnySeria>11489.00000</stanIloscDostepnySeria>
        <stanIloscWstrzWycof>0.0000</stanIloscWstrzWycof>
        <stanIloscWstrzWycofSeria>0.0000</stanIloscWstrzWycofSeria>
        <dataCzasTransakcji>2019-09-17T00:00:00.000+02:00</dataCzasTransakcji>
      </stan>
      <stan>
        <ean>05909990651535</ean>
        <numerSerii>Seria2</numerSerii>
        <stanIloscDostepny>7984368671.0000</stanIloscDostepny>
        <stanIloscDostepnySeria>2.00000</stanIloscDostepnySeria>
        <stanIloscWstrzWycof>0.0000</stanIloscWstrzWycof>
        <stanIloscWstrzWycofSeria>0.0000</stanIloscWstrzWycofSeria>
        <dataCzasTransakcji>2019-08-01T11:00:10.000+02:00</dataCzasTransakcji>
      </stan>
    </stanyMagazynowe>
  </ns2:stanyMagazynoweOdpowiedz>
</soap:Body>
```

Uwaga: Aktualny stan produktu podany jest w elemencie <stanIloscDostepny> w sekcji z najnowszą <dataCzasTransakcji>, w powyższym przykładzie jest to data=2019-09-17T00:00:00.000+02:00. Natomiast stany serii <stanIloscDostepnySeria> są aktualne za każdym razem.

Analogicznie dla stanów wstrzymanych.

Przykład odpowiedzi, gdy parametry wywołania są poprawne oraz MPD nie ma stanów magazynowych:

```
<soap:Body wsu:Id="id-251de460-c405-4bb8-8363-6098607cc899" xmlns:wsu="http://docs.oasis-open.org/wss/2004/01/oasis-200401-wss-wssecurity-utility-1.0.xsd">
  <ns2:stanyMagazynoweOdpowiedz xmlns:ns2="http://cez.gov.pl/zsmopl/ws/stanydmz/">
    <stanyMagazynowe>
      <statusZapytania>Nie znaleziono stanów magazynowych</statusZapytania>
      <liczbaPozostalychZapytan>5</liczbaPozostalychZapytan>
    </stanyMagazynowe>
  </ns2:stanyMagazynoweOdpowiedz>
</soap:Body>
```

Przykład odpowiedzi, gdy parametry wywołania są poprawne, ale przekroczono limit zapytań:

```
<soap:Body wsu:Id="id-bc8186cc-f8c7-4d19-abd8-0350e0918619" xmlns:wsu="http://docs.oasis-open.org/wss/2004/01/oasis-200401-wss-wssecurity-utility-1.0.xsd">
  <ns2:stanyMagazynoweOdpowiedz xmlns:ns2="http://cez.gov.pl/zsmopl/ws/stanydmz/">
    <stanyMagazynowe>
      <statusZapytania>Przekroczono limit zapytan. Następane zapytanie możliwe: 2019-10-17 11:42:41.985</statusZapytania>
    </stanyMagazynowe>
  </ns2:stanyMagazynoweOdpowiedz>
</soap:Body>
```

9.3. Komunikaty błędów usługi getStan

Odpowiedź, gdy parametry wywołania są nieprawidłowe:

```
<soap:Body wsu:Id="id-f843a509-f101-4fbf-8aee-3674ee830784" xmlns:wsu="http://docs.oasis-open.org/wss/2004/01/oasis-200401-wss-wssecurity-utility-1.0.xsd">
  <ns2:stanyMagazynoweOdpowiedz xmlns:ns2="http://cez.gov.pl/zsmopl/ws/stanydmz/">
    <stanyMagazynowe>
      <statusZapytania>Wystąpiła niezgodność pomiędzy elementami: identyfikator podmiotu raportującego, rodzaj podmiotu raportującego, identyfikator miejsca prowadzenia działalności podmiotu raportującego, rodzaj miejsca prowadzenia działalności podmiotu raportującego</statusZapytania>
    </stanyMagazynowe>
  </ns2:stanyMagazynoweOdpowiedz>
</soap:Body>
```

Odpowiedź, gdy pytanie zostało podpisane certyfikatem niezarejestrowanym w ZSMOPL:

```
<soap:Body wsu:Id="id-7523d8ec-0751-40e2-a3b3-d52eb8b71a1d" xmlns:wsu="http://docs.oasis-open.org/wss/2004/01/oasis-200401-wss-wssecurity-utility-1.0.xsd">
  <ns2:stanyMagazynoweOdpowiedz xmlns:ns2="http://cez.gov.pl/zsmopl/ws/stanydmz/">
    <stanyMagazynowe>
      <statusZapytania>Brak autoryzacji: Certyfikat nie został zarejestrowany</statusZapytania>
    </stanyMagazynowe>
  </ns2:stanyMagazynoweOdpowiedz>
</soap:Body>
```

Odpowiedź usługi w przypadku wewnętrznego błędu ZSMOPL:

```
<soap:Envelope xmlns:soap="http://schemas.xmlsoap.org/soap/envelope/">
  <soap:Body>
    <soap:Fault>
      <faultcode>soap:Server</faultcode>
      <faultstring>Wystąpił błąd wewnętrzny systemu, proszę spróbować ponownie później.</faultstring>
      <detail>
        <bładDostepnosi xmlns="http://cez.gov.pl/zsmopl/ws/stanydmz/" />
      </detail>
    </soap:Fault>
  </soap:Body>
</soap:Envelope>
```

10. Transakcja STN

Transakcja STN jest specyficzną transakcją, służącą ułatwieniu raportowania stanów magazynowych podmiotu. Korzystając z transakcji STN, mamy możliwość zbiorczego podania na koniec dnia stanów magazynowych wszystkich produktów, którymi w ciągu dnia obracaliśmy, zamiast jak dotychczas podawać te stany każdorazowo przy każdej transakcji zmieniającej stan magazynowy. Dzięki temu zmniejsza się ilość danych przesyłanych do ZSMOPL, a raportowanie stanów magazynowych staje się prostsze.

Chcąc zaraportować stany magazynowe przy wykorzystaniu transakcji STN, należy w komunikacie zdefiniować jedną transakcję typu STN, a w niej podać pozycje dla wszystkich serii produktów, jakie pojawiły się we wcześniejszych transakcjach.

Chcąc skorzystać z raportowania stanów magazynowych z wykorzystaniem transakcji STN, należy pamiętać o kilku zasadach:

- Transakcja STN może być tylko jedna. Jeśli chcemy ją wykorzystać, musi wystąpić jako ostatnia w przesłanym komunikacie, tj mieć najwyższy numer lp, oraz nie może istnieć w komunikacie późniejsza transakcja. W przeciwnym wypadku zgłoszony zostanie błąd KM9 "Transakcja STN musi być ostatnią transakcją w komunikacie i może wystąpić tylko raz"
- Wszystkie produkty i ich serie, jakie wystąpiły w przesłanym komunikacie, muszą wystąpić w transakcji STN. Jeżeli dla jakiejś serii produktu, która wystąpiła w którejkolwiek z wcześniejszych transakcji, nie zostanie utworzona pozycja w transakcji STN z informacją o stanie, zgłoszony zostanie dla niej błąd TROSP0Z83 – "Nie podano informacji o stanach magazynowych w transakcji STN"
- Korzystając z transakcji STN, stany magazynowe należy podawać w niej i tylko w niej. W przypadku wystąpienia w komunikacie transakcji STN przy jednoczesnym podaniu stanów magazynowych we wcześniejszych transakcjach, zgłoszone zostanie ostrzeżenie TROSP0Z84 – "W pozycji transakcji podano informację o stanach magazynowych, która nie była wymagana przy wykorzystaniu transakcji STN". Jednocześnie wystąpienie w komunikacie transakcji STN sprawia, że nie jest zgłaszany dla pozycji transakcji błąd TROSP0Z44 oznaczający brak informacji o stanach magazynowych. Błąd TROSP0Z44 może zostać zgłoszony, jeśli w samej transakcji STN zostanie wprowadzona pozycja transakcji bez podanych stanów.
- W transakcji STN powinno się podawać jedynie stany magazynowe tych produktów i ich serii, które wystąpiły we wcześniejszych transakcjach. W przypadku podania w transakcji STN stanu dla serii produktu, która nie wystąpiła we wcześniejszych transakcjach, zgłoszone zostanie ostrzeżenie TROSP85 - "Podano stany magazynowe produktu, który nie występuje w żadnej transakcji"